

云浮市华创石材有限公司
年产 102 平方米板材和 10000 米石线
建设项目
竣工环境保护验收报告

建设单位：云浮市华创石材有限公司

编制单位：云浮市华创石材有限公司

2018 年 7 月

建设单位：云浮市华创石材有限公司

法人代表：麦志彬

建设单位

云浮市华创石材有限公司(盖章)

(编制单位)

电话：

13417953347

传真：

--

邮编：

527300

地址：

云浮市云城区安塘街道赤村村委格木桥地段（地号：
04-02-0227）



目录

1 项目概况.....	1
2 验收依据.....	1
3 项目建设情况.....	2
3.1 地理位置及平面布置.....	2
3.2 建设内容.....	3
3.3 主要原辅材料.....	3
3.4 水源及水平衡.....	4
3.5 生产工艺.....	4
4 环境保护设施.....	4
4.1 污染治理/处置设施.....	4
4.2 环保设施投资及“三同时”落实情况.....	8
5 环境影响报告书（表）主要结论与建议及其审批部门审批决定.....	8
5.1 环境影响报告书（表）主要结论与建议.....	8
5.2 审批部门审批决定.....	9
6 验收执行标准.....	9
6.1 废气评价标准.....	9
6.2 噪声评价标准.....	9
7 验收监测内容.....	9
8 质量保证和质量控制.....	11
8.1 监测分析方法及仪器.....	11
8.2 质量保证和质量控制.....	11
9 验收监测结果.....	13
9.1 生产工况.....	13
9.2 环保设施调试运行效果.....	14
10 验收监测结论.....	15
10.1 污染物排放监测结果.....	15
10.2 工程建设对环境的影响.....	15
10.3 建议.....	16
建设项目竣工环境保护“三同时”验收登记表.....	17

附件 1: 环评批复.....	18
附件 2: 承揽清池及池泥工程合同.....	20
附件 3: 胶桶回收协议.....	23
附件 4: 厨房停用说明.....	24
附件 5: 验收监测报告.....	25
附件 6: 验收意见.....	36
附件 7: 其他需要说明的事项.....	40

1 项目概况

云浮市华创石材有限公司年产 102 平方米板材和 10000 米石线建设项目位于云浮市云城区安塘街道赤村村委格木桥地段（地号：04-02-0227），项目占地面积 2406m²，总建筑面积 2406m²，项目实际总投资 720 万元，其中实际环保投资 8 万元，项目主要从事大理石板材和石线的生产加工销售，年产 102 平方米板材和 10000 米石线。

2017 年 12 月，云浮市华创石材有限公司委托广东森海环保顾问股份有限公司编制完成《云浮市华创石材有限公司年产 102 平方米板材和 10000 米石线建设项目环境影响报告表》，并于 2018 年 1 月 30 日经云浮市环境保护局批准建设，环评批复：《关于云浮市华创石材有限公司年产 102 平方米板材和 10000 米石线建设项目环境影响报告表的批复》（云环建管[2018]19 号）。

2018 年 7 月，云浮市华创石材有限公司年产 102 平方米板材和 10000 米石线建设项目主体工程已竣工，项目配套建设的环境保护设施与主体工程同时设计、同时施工、同时投产使用。按照国家环境保护部《建设项目竣工环境保护验收暂行办法》的要求和规定，云浮市华创石材有限公司委托东莞市富润检测技术服务有限公司于 2018 年 7 月 23 日~24 日对本项目的无组织废气、工业企业厂界噪声进行了竣工验收监测，监测期间项目产量达到设计产能的 75%以上，云浮市华创石材有限公司查阅了有关文件和技术资料，依据监测单位提供的验收监测结果和现场环境管理检查情况，编制此验收监测报告。

2 验收依据

2.1 《中华人民共和国环境保护法》中华人民共和国主席令第 22 号；

2.2 《建设项目竣工环境保护验收暂行办法》国环规环评[2017]4 号；

2.3 中华人民共和国国务院令第 253 号《建设项目环境保护管理条例》，1998 年 11 月 29 日，中华人民共和国国务院令第 682 号《国务院关于修改〈建设项目环境保护管理条例〉的决定》，2017 年 7 月 16 日；

2.4 《建设项目环境保护设施竣工验收监测技术要求（试行）》环发[2000]38 号；

2.5 生态环境部《建设项目竣工环境保护验收技术指南 污染影响类》公告 2018 年第 9 号，2018 年 5 月 15 日；

2.6 《云浮市华创石材有限公司年产 102 平方米板材和 10000 米石线建设项目环境影响报告表》（广东森海环保顾问股份有限公司，2017 年 12 月）；

2.7 《关于云浮市华创石材有限公司年产 102 平方米板材和 10000 米石线建设项目环境影响报告表的批复》（云环建管[2018]19 号，2018 年 1 月 30 日）；

2.8 其他相关文件。

3 项目建设情况

3.1 地理位置及平面布置

云浮市华创石材有限公司位于云浮市云城区安塘街道赤村村委格木桥地段（地号：04-02-0227），中心地理坐标为北纬 22.934880 度，东经 112.171980 度。项目四至图见图 3-1。

项目厂区内划分办公室、生产加工区和产品堆放区，项目厂区平面布置图见图 3-2。

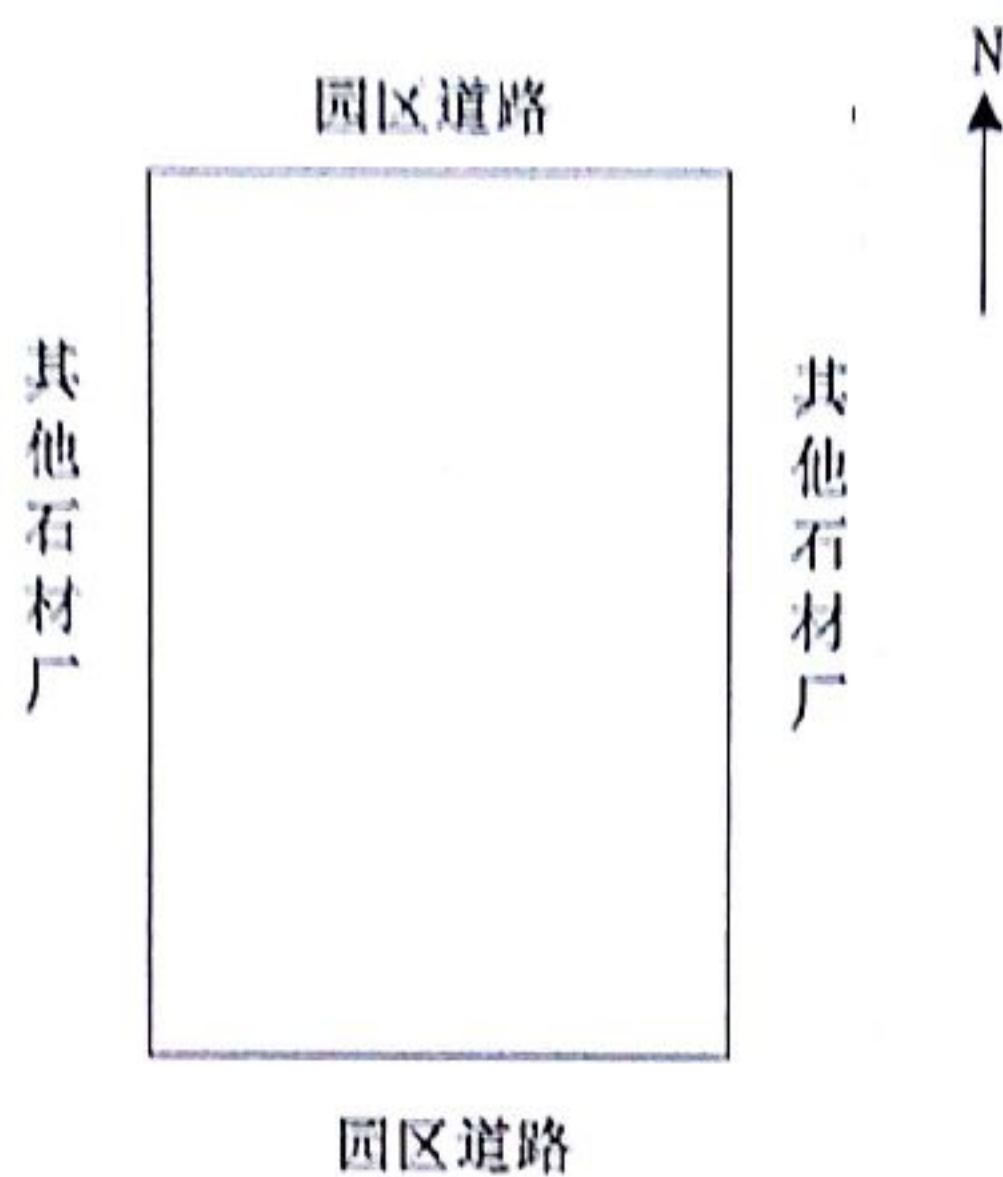


图 3-1 项目四至图

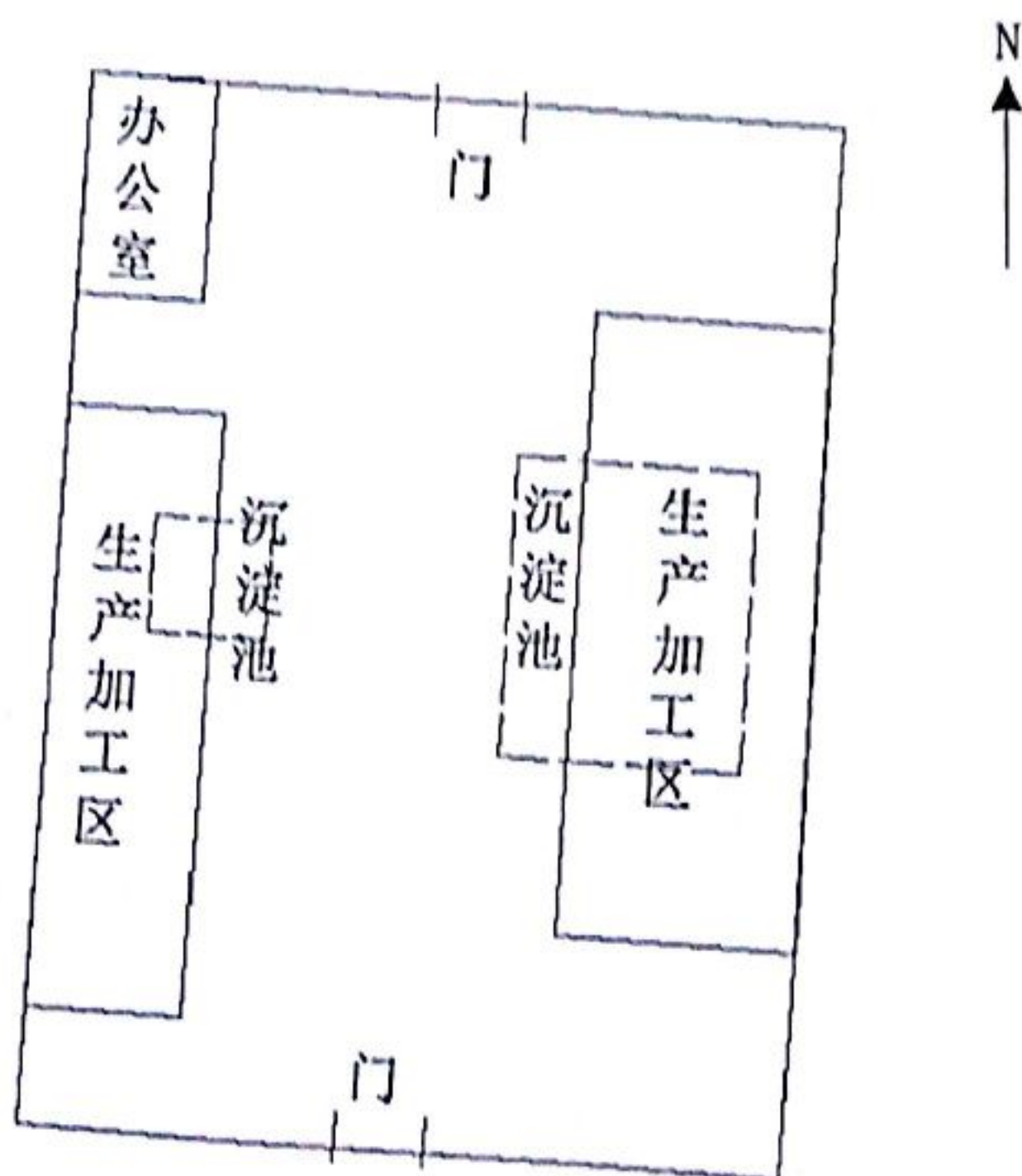


图 3-2 项目平面布置图

3.2 建设内容

项目主要从事大理石板材和石线的生产加工销售，年产102平方米板材和10000米石线。项目实际总投资720万元，其中污染防治投资8万元，占总投资的1.1%。项目实际劳动定员8人，年工作300天，每天工作8小时，年生产时数为2400小时。员工均不在厂区内食宿。

环评及批复阶段建设内容与实际建设内容对比一览表见表3-1，项目设备一览表见表3-2。

表 3-1 环评及批复阶段建设内容与实际建设内容对比一览表

序号	工程类别	环评拟建设内容及规模	实际建设内容及规模	与环评一致性
1	主体工程	项目占地面积 2406m ² ，建筑面积 2406 m ² ，项目主要建筑物为一栋一层生产厂房，内含办公楼 1 栋，厂房内主要设置有生产加工区、原料及成品堆放区，一个沉淀池等。	项目占地面积 2406m ² ，建筑面积 2406 m ² ，项目主要建筑物为一栋一层生产厂房，内含办公楼 1 栋，厂房内主要设置有生产加工区、原料及成品堆放区，两个沉淀池等。	一致
2	环保工程	4 分格沉淀池一个 (规格: 40m×3m×2.5m, 300m ³)	4 分格沉淀池一个 (规格: 40m×3m×2.5m, 300m ³) 3 分格沉淀池一个 (规格: 5 m×5m×2.5m, 62.5m ³)	数量增加
3		化粪池	三级化粪池两个 (规格: 3m×2m×1.5m, 总容积 18m ³)	数量增加

表 3-2 主要生产及辅助设备一览表

序号	生产及辅助设备名称	环评数量 (台)	实际数量 (台)	变更情况
1	桥切机	4	4	未变更
2	切圆小机	1	1	未变更
3	仿形机	4	4	未变更
4	切边机	1	1	未变更
5	线条机	2	2	未变更
6	手扶磨机	2	1	数量减少
7	龙门吊 5t	1	2	数量增加
8	烘干机	/	1	新增
9	循环水泵	1	2	数量增加

3.3 主要原辅材料

项目主要原辅材料及用量见下表:

表 3-3 项目主要原辅材料及用量情况表

序号	原料名称	年消耗量	备注
1	大理石毛板	13000 m ²	/

3.4 水源及水平衡

项目用水主要为员工生活用水、生产用水（切割、打磨工序喷淋用水），用水来源均为市政管网供水。项目年工作时间为300天，每天工作8小时。项目员工8人，项目员工均不在厂内食宿。员工生活用水量约0.64t/d，即192t/a，生活污水产生量为0.58t/d，即174t/a。项目生产用水主要为湿法作业喷淋用水，其中分为沉淀池循环水和自来水补充水，其中自来水补充水年用水量约1500t，生产废水分别经过两个沉淀池（规格：40m×3m×2.5m，5m×5m×2.5m，总容积362.5m³）处理后循环回用，不外排。

3.5 生产工艺

项目生产工艺及产污环节流程图：

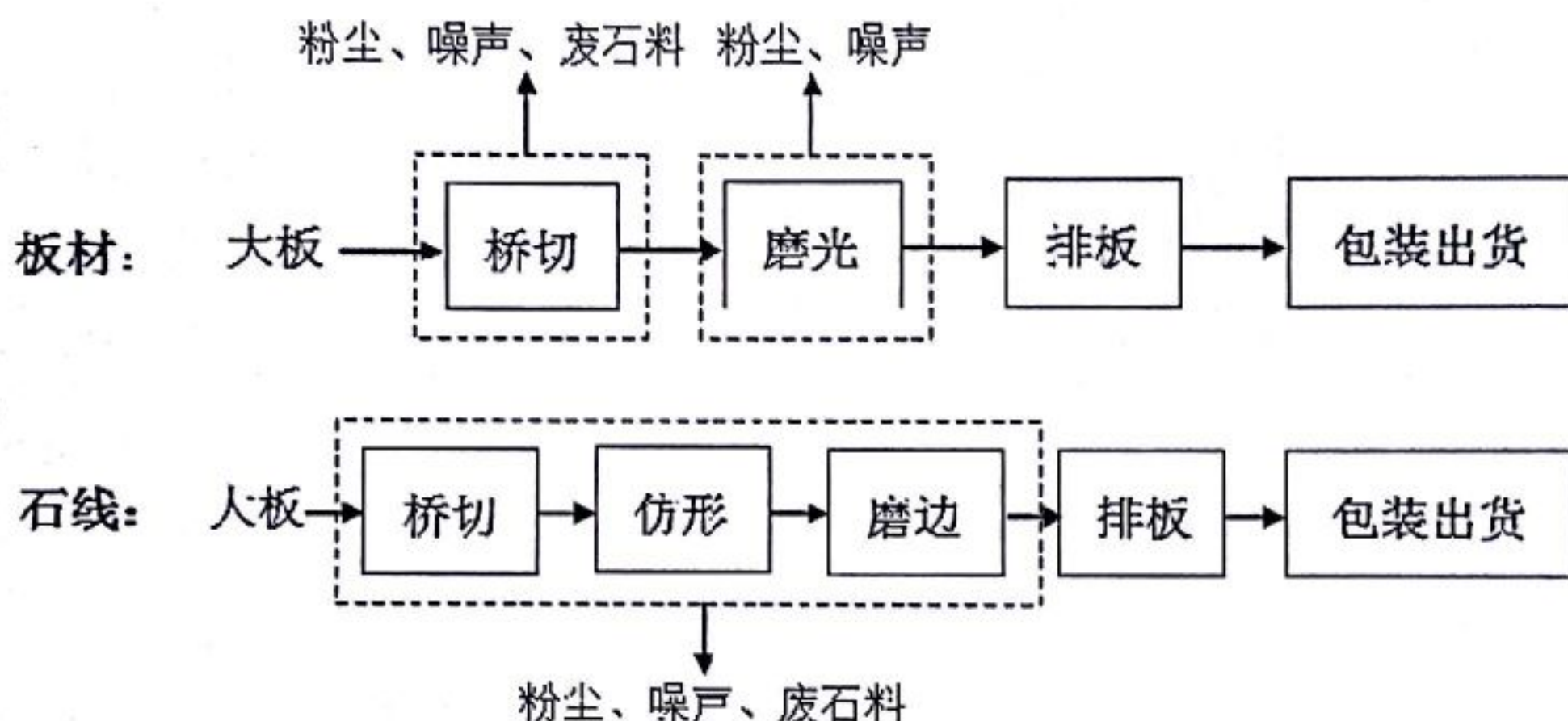


图 3-4 生产工艺流程及产污点

主要工艺说明：

（1）板材

首先使用桥切机将外购的板材切割至相应规格的毛板，然后使用手扶磨机对毛板进行板面磨光工序，再经过排板，最后得到规格板成品，然后包装出货。

（2）石线

首先使用桥切机将外购的板材切割至相应规格的毛板，然后使用仿形机对毛板进行仿形工序，再使用人工水磨对其进行磨边，经过排板后得到规格板成品，然后包装出货。

4 环境保护设施

4.1 污染物治理/处置设施

4.1.1 废水

项目废水主要来源于员工生活污水及生产废水（湿法作业喷淋废水）。

项目员工生活污水产生量为0.58t/d，即174t/a。生活污水经三级化粪池及格栅处理后，定期由云浮市龙辉石材池泥清理服务有限公司清运。

项目生产废水主要为石材生产过程中湿法作业产生的废水，其主要污染物为 SS，生产废水分别经过两个沉淀池（规格：40m×3m×2.5m，5m×5m×2.5m，总容积 362.5m³）处理后循环回用，不外排。

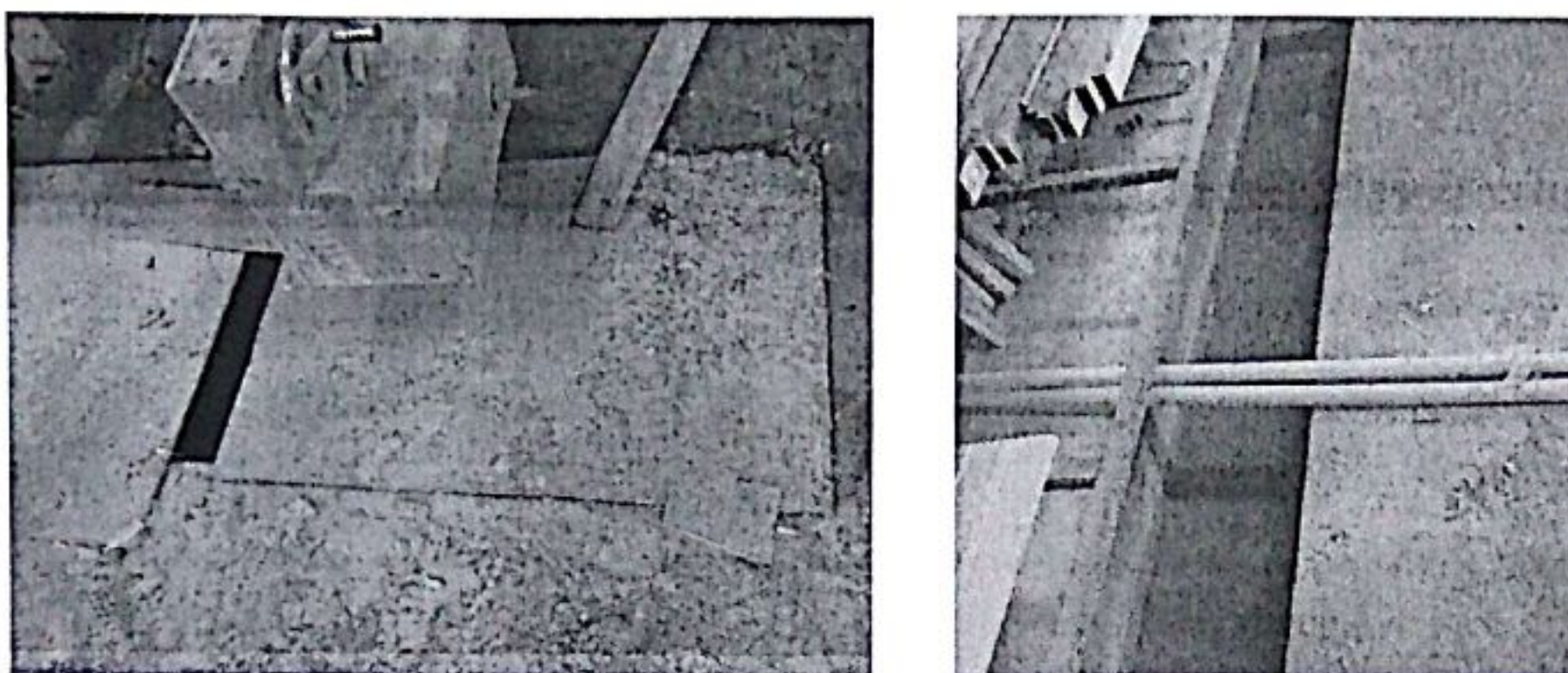


图 4-1 废水治理设施

4.1.2 废气

项目营运期大气污染物主要为生产过程中产生的无组织粉尘。

项目石材桥切、磨光、仿形、磨边工序均采用湿法作业，生产过程中，使用循环水喷淋刀具部位，石材颗粒物直接被石材表面的水捕集截留后经导流渠流至沉淀池（规格：40m×3m×2.5m，5m×5m×2.5m，总容积 362.5m³）内，大气中基本无粉尘产生。项目生产过程在半封闭的厂房内进行，石材桥切、磨光、仿形、磨边工序在厂房内的布设远离敞开的出口，降低了无组织粉尘外逸到外环境中。

4.1.3 噪声

项目生产过程产生的噪声主要来自于桥切机、手扶磨机、仿形机和循环水泵等设备运行产生的噪声。项目通过选用低噪声设备，对生产车间合理布局，并对相应生产设备设置防震装置、基础固定等工程措施及距离的衰减，同时定期检修设备，合理安排生产时间，禁止午、夜间生产，减小噪声对外环境的影响。

4.1.4 固（液）体废物

项目产生的固废主要包括废石料、沉淀渣、生活垃圾。废石料年产生量约 72t，置于厂区一般生产固废存放区中的铲斗车内，定期交由云浮市龙辉石材池泥清理服务有限公司处置；沉淀渣产生量约 60t/a，定期交由云浮市龙辉石材池泥清理服务有限公司抽取外运处置；生活垃圾交由环卫部门定期清运处理。

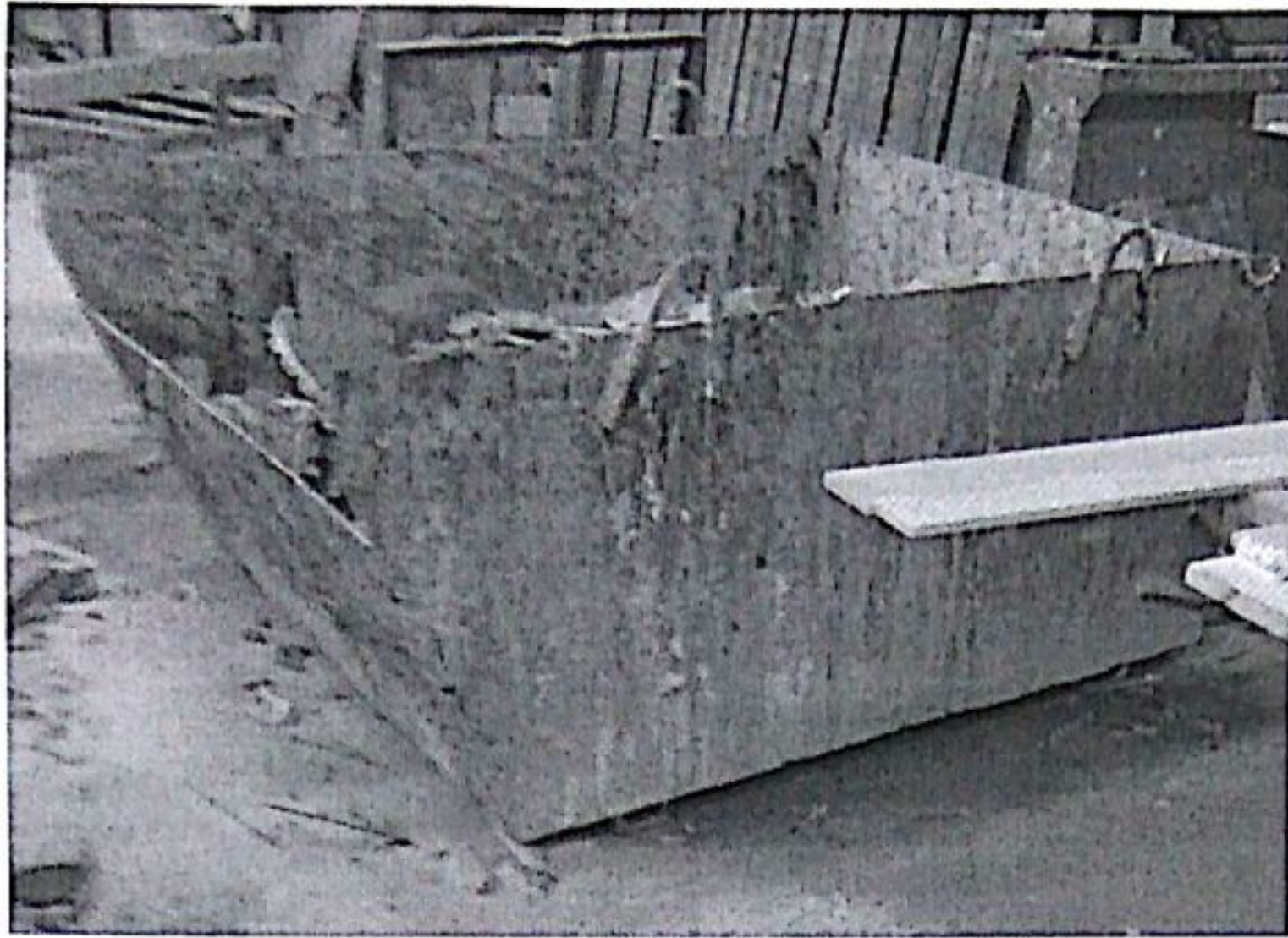


图 4-2 固废治理设施

综上所述，各污染物及其排放情况见表 4-1。

表 4-1 污染防治措施及“三同时”落实情况一览表

内容 类别	排放源	污染物名称	环评防治措施	实际防治措施	污染物排放方式及去向	相符性
废水	生产废水	/	经厂区沉淀池处理后上清液循环使用，不外排。	生产废水分别经两个沉淀池（规格：40m×3m×2.5m，5m×5m×2.5m，总容积362.5m ³ ）处理后循环回用，不外排。	不外排	与环评及批复要求一致
	员工生活	COD、BOD ₅ 、氨氮等	经生活污水经三级化粪池及格栅处理后用作距离厂区周围的树木灌溉用水。	分别经两个三级化粪池和格栅（规格：3m×1.5m×2m，总容积18m ³ ）处理。	云浮市龙辉石材池泥清理服务有限公司清运	生活污水去向由用作灌溉用水改为由云浮市龙辉石材池泥清理服务有限公司清运
废气	生产工序	颗粒物	桥切、磨光、仿形和磨边工序采取湿法作业和收尘设备水喷淋处理	采用湿法作业	无组织排放	项目无干法作业，未设置收尘设备
	厨房	油烟	油烟机净化处理	停用	/	项目厨房停用
噪声	生产设备	噪声	采取基础固定、减振处理、厂房隔音、距离衰减	选用低噪声设备、合理布置厂房和设备采用减振底座，加强设备检修、合理安排生产时间等	/	与环评及批复要求一致
固体废物	员工生活	生活垃圾	生活垃圾交由环卫部门清运处理	分类收集后，交由环卫部门定期清运和处置	环卫部门定期清运和处置	与环评及批复要求一致
	生产过程	沉淀渣、废石料	合法合规的综合利用公司综合利用或者合法合规的堆场堆填	废石料置于铲斗车内，在厂区设置一般生产固废存放区放置铲斗车，定期清运；沉淀渣定期清掏外运。	由云浮市龙辉石材池泥清理服务有限公司定期清运。	与环评及批复要求一致

4.2 环保设施投资及“三同时”落实情况

项目实际总投资 720 万元，环保投资 8 万元，占投资总额的 1.1%。

2017 年 12 月，广东森海环保顾问股份有限公司编制了《云浮市华创石材有限公司年产 102 平方米板材和 10000 米石线建设项目环境影响报告表》；2018 年 1 月 30 日，云浮市环境保护局以云环建管[2018]19 号予以批复。项目基本执行了环境影响评价制度和配套建设的环境保护设施与主体工程同时设计、同时施工、同时投产使用的环境保护“三同时”制度。

5 环境影响报告书（表）主要结论与建议及其审批部门审批决定

5.1 环境影响报告书（表）主要结论与建议

一、环境影响及污染防治措施

（1）废气

本项目在生产过程中桥切、磨光、仿形、磨边工序采用湿法作业和收尘设备水喷淋处理；食堂油烟经抽油烟机处理后排放。经采取上述措施后，本项目产生的废气均能达标排放，对周边环境影响较小。

（2）废水

本项目生产废水经沉淀池沉淀后循环利用，不外排；生活污水经厂区三级化粪池及格栅处理用作距离厂区周围的林地灌溉用水。因此，本项目水污染物不会对环境产生明显影响。

（3）噪声

本项目生产过程产生的噪声主要来自于桥切机、手扶磨机、切圆小机、仿形机、中切机和循环水泵等设备，噪声级在 70~95dB(A)之间。在采取基础固定、减震、隔声屏障等措施，厂房隔声及经距离衰减后，可以确保项目厂区边界昼间、夜间噪声满足《工业企业厂界环境噪声排放标准》（GB12348-2008）中的 3 类标准。因此，本项目噪声不会对周边环境产生明显影响。

（4）固体废物

本项目产生的固体废物主要有：废石料、沉淀渣、生活垃圾等。

废石料和沉淀渣收集后，交由合法合规的综合利用公司综合利用或者合法合规的堆填场堆填；生活垃圾集中收集后委托环卫部门统一清运处理。本项目产生的固废均能有效处理，对周围环境影响较小。

综上所述，云浮市华创石材有限公司年产 102 平方米板材和 10000 米石线建设项目符合国家及地方相关产业政策。在认真落实各项环保治理措施后，本项目达标排放的各项污染物对周围环境的影响较小。因此，从环保角度分析，本项目建设是可行的。

二、评价建议

1、严格落实评价提出的污染物治理措施，将本项目污染物对周围环境的影响降至最低。同时本项目应加强厂区绿化，减少无组织粉尘、有机废气对周围环境的影响。

2、加强职工安全教育，并设置必要的安全标志和防护措施，确保职工安全生产。

3、加强厂区环保管理，注意在设备检修时减少污染物的排放；定期对高噪声设备进行检修，确保各设备正常运行。

4、增加污染治理投入，严格落实各项污染防治措施，落实建设项目环境管理“三同时”制度，确保污染防治设施与主体工程同时设计、同时施工、同时投产使用。

5.2 审批部门审批决定

云浮市环境保护局《关于云浮市华创石材有限公司年产 102 平方米板材和 10000 米石线建设项目环境影响报告表的批复》，批文号云环建管[2018]19 号，2018 年 1 月 30 日，见附件 1。

6 验收执行标准

验收监测评价标准按照本项目环评报告表及云浮市环境保护局《关于云浮市华创石材有限公司年产 102 平方米板材和 10000 米石线建设项目环境影响报告表的批复》（云环建管[2018]19 号）执行。

6.1 废气评价标准

无组织废气执行广东省《大气污染物排放限值》（DB44/27-2001）第二时段无组织排放监控浓度限值要求。标准值见表 6-1。

表 6-1 《大气污染物排放限值》（DB44/27-2001）

污染物	无组织排放监控浓度限值（mg/m ³ ）
颗粒物	1.0

6.2 噪声评价标准

厂界噪声排放执行《工业企业环境噪声排放标准》（GB12348-2008）中的 3 类标准（昼间≤65dB(A)、夜间≤55dB(A)）。

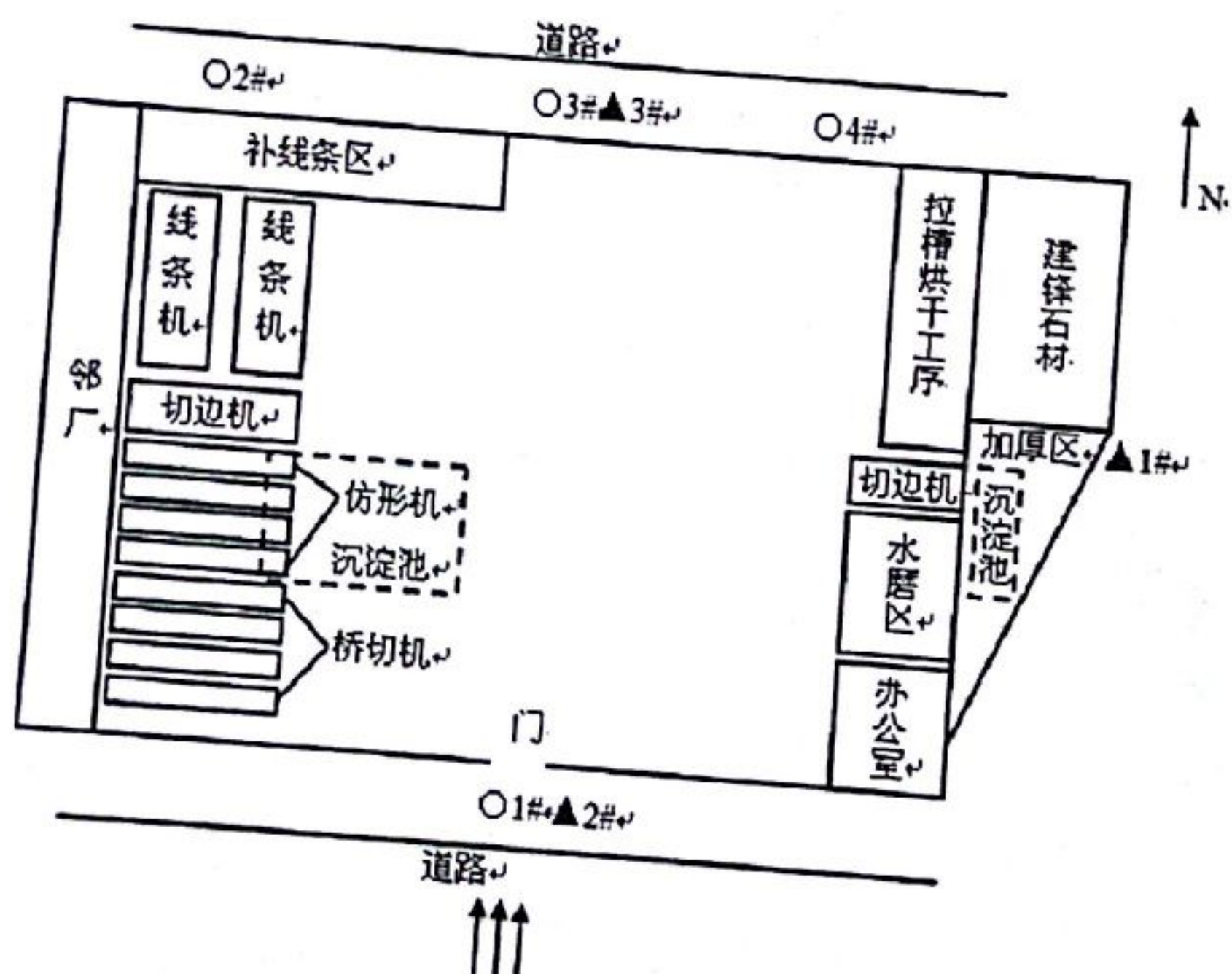
7 验收监测内容

项目生活污水经过三级化粪池和格栅处理后，定期交由云浮市龙辉石材池泥清洁服务有限公司清运，生产废水分别经过 2 个沉淀池（规格：40m×3m×2.5m，5m×5m×2.5m，总容积 362.5m³）处理后循环回用，不外排，因此项目不对废水进行监测。具体监测内容见表 7-1。

表 7-1 验收项目、监测点位及监测因子、频次一览表

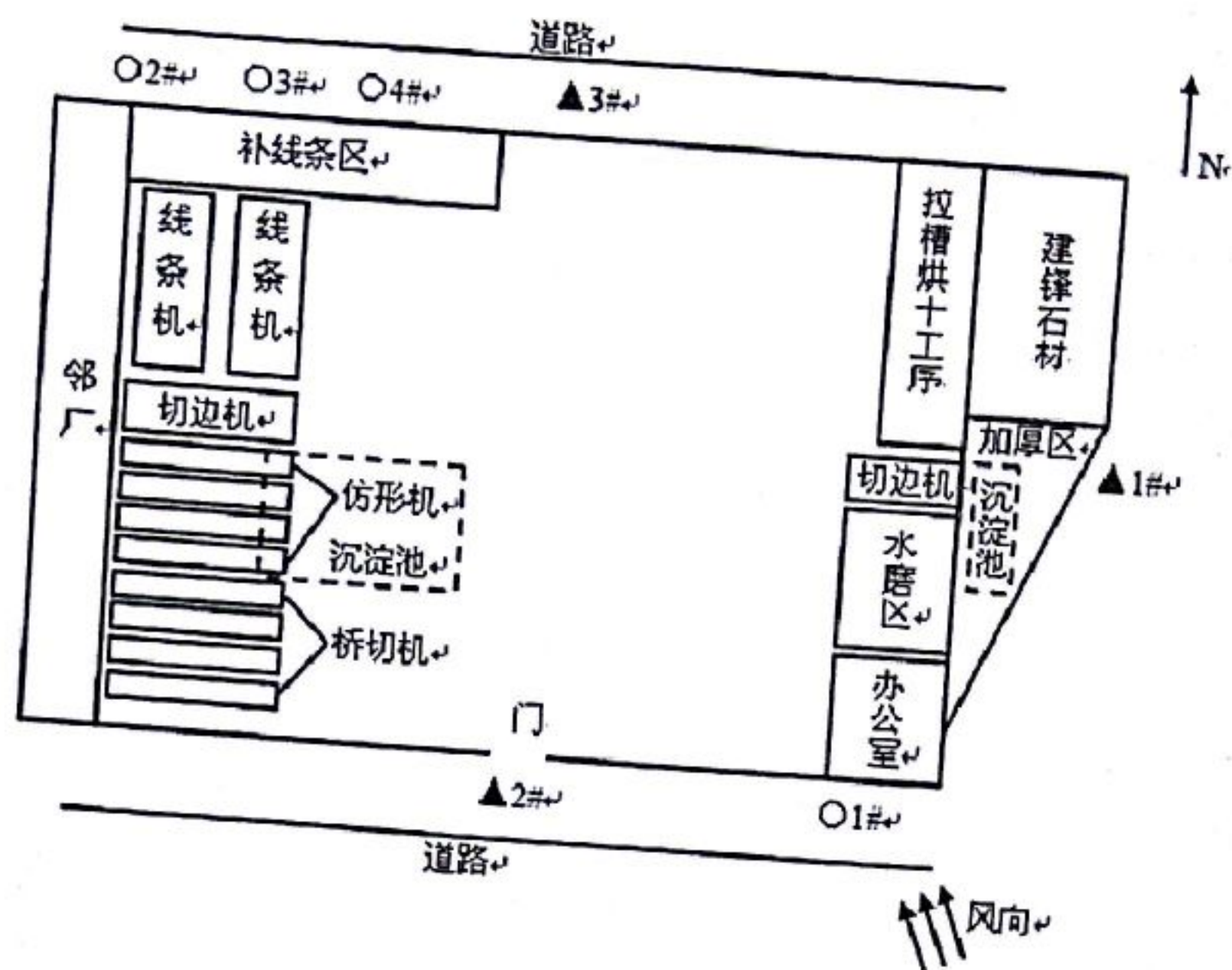
验收项目	监测点位	监测因子	监测频次	备注
无组织废气	厂界南侧无组织废气监控点 1#	颗粒物	连续监测 2 天，每天监测 3 次	--
	厂界北侧无组织废气监控点 2#			
	厂界北侧无组织废气监控点 3#			
	厂界北侧无组织废气监控点 4#			
厂界噪声	厂界东南侧外 1 米处 1#	连续等效声级 (Leq)	每天昼间监测一次，连续 2 天	--
	厂界西南侧外 1 米处 2#			
	厂界东北侧外 1 米处 3#			

监测布点示意图如图：



注：“▲”噪声监测点位；“O”无组织废气监测点位；项目西北侧与邻厂共用墙，因此未设噪声监测点位；
2018-07-23。

图 7-1 监测布点示意图（2018-07-23）



注：“▲”噪声监测点位；“○”无组织废气监测点位；项目西北侧与邻厂共用墙，因此未设噪声监测点位；2018-07-24。

图 7-2 监测布点示意图（2018-07-24）

8 质量保证和质量控制

验收监测在工况、生产负荷和污染治理设施负荷均稳定时进行。

8.1 监测分析方法及仪器

根据项目验收执行标准要求的监测分析方法和仪器执行，见表 8-1。

表 8-1 监测分析方法及监测仪器

监测类别	项目名称	监测方法	使用仪器	检出限
无组织废气	颗粒物	《环境空气 总悬浮颗粒物的测定重量法》GB/T 15432-1995	智能综合采样器 ADS-2062 电子天平 ATY224	0.001mg/m ³
噪声	厂界噪声	《工业企业厂界环境噪声排放标准》（GB 12348-2008）	多功能声级计 AWA5688	/

8.2 质量保证和质量控制

- （1）现场监测期间，有专人监视工况条件，保证生产设施及环境保护设施处于正常运行状况，实际运行负荷达到设计负荷的 75%以上。
- （2）监测过程严格按《环境监测技术规范》中有关规定进行。
- （3）监测人员持证上岗，监测所用仪器都经过计量部门的检定并在有效期内使用。

(4) 监测全过程严格按照本单位《质量手册》及有关质量管理程序进行, 实施严谨的全过程质量保证措施, 实行三级审核制度。

(5) 采取了空白滤膜校准、全程序空白、平行双样等质控措施, 质控结果均符合要求。

(6) 噪声测量前、后在测量现场用标准声源对声级计进行校准, 测量前、后校准示值偏差不得大于 0.5dB (A)

(7) 声级计校准质控结果表详见表 8-2。

(8) 智能综合采样器校准质控结果表详见表 8-3。

(9) 标准滤膜校准质控结果表详见表 8-4。

表 8-2 声级计校准质控结果表

序号	校准日期	检测仪器名称	校准器名称	校准器标准值 dB (A)	校准值 dB (A)		示值偏差 dB (A)
1	2018-7-23	多功能声级计 AWA5688	声校准器 AWA6221A	94.0	监测前校准值	93.7	-0.3
					监测后校准值	93.8	-0.2
2	2018-7-24	多功能声级计 AWA5688	声校准器 AWA6221A	94.0	监测前校准值	93.8	-0.2
					监测后校准值	93.8	-0.2

注: 本次验收所用的多功能声级计在监测前、后均进行校准, 监测前、后校准值的示值偏差均小于±0.5dB (A)。

表 8-3 智能综合采样器校准质控结果表

校准日期	采样器名称	校准设备	设定流量	流量 (L/min)		示值误差 (%)
2018-7-23	智能综合采样器 ADS-2062 FDT-LAB-043	便携式气体、 粉尘、烟尘采 样仪检验装置 TH-BQXFDT- LAB-022	100	采样前	98	2.00
				采样后	99	1.00
	智能综合采样器 ADS-2062 FDT-LAB-044		100	采样前	101	-1.00
				采样后	102	-2.00
	智能综合采样器 ADS-2062 FDT-LAB-045		100	采样前	99	1.00
				采样后	100	0.00
	智能综合采样器 ADS-2062 FDT-LAB-046		100	采样前	97	3.00
				采样后	98	2.00
2018-7-24	智能综合采样器 ADS-2062 FDT-LAB-043		100	采样前	97	3.00
				采样后	98	2.00
	智能综合采样器 ADS-2062 FDT-LAB-044		100	采样前	99	1.00
				采样后	100	0.00
	智能综合采样器 ADS-2062 FDT-LAB-045		100	采样前	100	0.00
				采样后	101	-1.00
	智能综合采样器 ADS-2062 FDT-LAB-046		100	采样前	98	2.00
				采样后	99	1.00

注：本次验收所用到的采样仪器在采样前、后均对流量进行校准，各采样仪器采样前和采样后流量相对误差均小于±5%。

表 8-4 滤膜校准质控结果表

标准滤膜编号	标准滤膜 1	标准滤膜 2	标准滤膜 3	备注
标准滤膜与空白滤膜平衡24小时后称重(g)	0.3325	0.3337	0.3326	标准滤膜称重 在原始重量±5mg (大流量采样) 或±0.5mg (中流 量采样) 范围 内, 则本批样品 滤膜称量合格
标准滤膜与样品滤膜平衡24小时后称重(g)	0.3327	0.3340	0.3329	
标准滤膜两次称重差值 (mg)	0.2	0.3	0.3	
结论	符合要求	符合要求	符合要求	

9 验收监测结果

9.1 生产工况

监测期间，我司处于正常生产状态，项目现场监测期间运行工况用产品产量核算法计算，监测期间运行工况一览表如下。

表 9-1 运行工况一览表

监测日期	设计年生产能力	设计日生产能力	监测当天生产能力	当天生产负荷
2018-7-23	102 平方米板材、 10000 米石线	0.34 平方米板材、 33 米石线	0.26 平方米板材、 25 米石线	76%
2018-7-24	102 平方米板材、 10000 米石线	0.34 平方米板材、 33 米石线	0.27 平方米板材、 26 米石线	79%

9.2 环保设施调试运行效果

9.2.1 废气排放监测结果

表 9-2 无组织废气监测结果及评价

监测项目	监测时间和频次		监测位置及结果				排放限值	结果评价
			厂界西侧监控点 1#	厂界东侧监控点 2#	厂界东侧监控点 3#	厂界东侧监控点 4#		
颗粒物	7 月 23 日	第 1 次	0.166	0.498	0.554	0.480	1.0mg/m ³	达标
		第 2 次	0.148	0.517	0.536	0.499		达标
		第 3 次	0.185	0.480	0.462	0.554		达标
	7 月 24 日	第 1 次	0.146	0.474	0.510	0.456		达标
		第 2 次	0.147	0.533	0.569	0.496		达标
		第 3 次	0.165	0.476	0.439	0.513		达标
执行标准	广东省《大气污染物排放限值》(DB44/27-2001)中的第二时段无组织排放标准							
备注	2018-07-23 晴；温度：28.1℃，湿度：67%，气压：100.9kPa，风向：南，风速：1.3m/s， 2018-07-24 晴；温度：26.3℃，湿度：72%，气压：101.6kPa，风向：东南，风速：1.4m/s。							

由表 9-2 可知, 项目无组织废气监测结果均符合广东省《大气污染物排放限值》(DB44/27-2001) 第二时段无组织排放监控浓度限值。

9.2.3 厂界噪声排放监测结果

表 9-3 厂界噪声监测结果

测点编号	测点名称	监测结果					
		7 月 23 日			7 月 24 日		
		昼间			昼间		
		测量值	背景值	排放值	测量值	背景值	排放值
1#	厂界东南侧外 1 米处	66.7	62.4	65	65.7	62.1	63
执行标准: 《工业企业厂界环境噪声排放标准》(GB 12348-2008) 3 类标准		---	---	65	---	---	65
结果评价		---	---	达标	---	---	达标
2#	厂界西南侧外 1 米处	69.8	65.3	68	71.4	67.2	69
3#	厂界东北侧外 1 米处	69.4	64.8	67	70.2	65.8	68
执行标准: 《工业企业厂界环境噪声排放标准》(GB 12348-2008) 3 类标准		---	---	65	---	---	65
结果评价		---	---	超标	---	---	超标
备注	2018.7.23 晴; 风向: 南, 风速: 1.3m/s, 2018.7.24 晴; 风向: 东南, 风速: 1.4m/s。						

注：1、“—”表示《工业企业厂界环境噪声排放标准》（GB 12348-2008）不做要求；

2、项目生产时间为8小时，夜间不生产，因此未对夜间噪声进行监测；

3、项目西侧与邻厂共用墙，因此未设噪声监测点位；

4、根据《工业企业厂界环境噪声排放标准》（GB 12348-2008）项目噪声测量值与背景值之差在3dB~10dB之间，按表4进行修正，即：噪声排放值=噪声测量值+修正值，所得修正结果为噪声排放值。

由表9-3可知，连续2天的噪声监测结果显示云浮市华创石材有限公司年产102平方米板材和10000米石线建设项目东南侧厂界外昼间噪声达标，符合《工业企业厂界环境噪声排放标准》（GB12348-2008）3类标准要求。西南、东北侧厂界噪声超标，超标2-4dB（A），项目周边无敏感点存在，不会对周边环境造成明显影响。

10 验收监测结论

10.1 污染物排放监测结果

（1）废水

项目废水主要来源于员工生活污水及生产废水（湿法作业喷淋废水）。

项目员工生活污水经三级化粪池及格栅处理后，定期由云浮市龙辉石材池泥清理服务有限公司清运。生产废水分别经过两个沉淀池（规格：40m×3m×2.5m，5m×5m×2.5m，总容积362.5m³）处理后循环回用，不外排。

（2）废气

项目无组织废气监测结果均符合广东省《大气污染物排放限值》（DB44/27-2001）第二时段无组织排放监控浓度限值。废气监测结果符合本次验收要求。

（3）噪声

根据监测结果，项目东南侧厂界外昼间噪声达标，符合《工业企业厂界环境噪声排放标准》（GB12348-2008）3类标准要求。西南、东北侧厂界噪声超标，超标2-4dB（A），项目周边无敏感点存在，不会对周边环境造成明显影响。

（4）固（液）体废物

项目产生的固废主要包括废石料、沉淀渣、生活垃圾。废石料年产生量约72t，置于厂区一般生产固废存放区中的铲斗车内，定期交由云浮市龙辉石材池泥清理服务有限公司处置；沉淀渣产生量约60t/a，定期交由云浮市龙辉石材池泥清理服务有限公司抽取外运处置；生活垃圾交由环卫部门定期清运处理。

10.2 工程建设对环境的影响

（1）工程建设对水环境的影响

本项目生产废水分别经过两个沉淀池（规格：40m×3m×2.5m，5m×5m×2.5m，总容积362.5m³）处理后循环回用，不外排；员工生活污水经格栅及三级化粪池处理后，由云浮市龙辉石材池泥清理服务有限公司定期清运。本项目建设对附近水体基本无影响。

（2）工程建设对大气环境的影响

本项目生产过程中采用湿法作业，产生少量无组织颗粒物。根据监测单位提供的厂界监测数据，厂界无组织颗粒物满足广东省地方标准《大气污染物排放限值》（DB44/27-2001）中第二时段无组织排放浓度限值。项目废气对周围大气环境不会造成明显的影响。

（3）工程建设对声环境的影响

项目生产过程产生的噪声主要来自于桥切机、手扶磨机、仿形机和循环水泵等设备运行产生的噪声。项目通过选用低噪声设备，对生产车间合理布局，并对相应生产设备设置防震装置、基础固定等工程措施及距离的衰减，同时定期检修设备，合理安排生产时间，禁止午、夜间生产，减小噪声对外环境的影响。监测结果表明，项目东南侧厂界外昼间噪声达标，符合《工业企业厂界环境噪声排放标准》（GB12348-2008）3类标准要求。西南、东北侧厂界噪声超标，超标2-4dB（A），项目周边无敏感点存在，不会对周边环境造成明显影响。

（4）固体废物环境影响

项目产生的固废主要包括废石料、沉淀渣、生活垃圾。废石料年产生量约72t，置于厂区一般生产固废存放区中的铲斗车内，定期交由云浮市龙辉石材池泥清理服务有限公司处置；沉淀渣产生量约60t/a，定期交由云浮市龙辉石材池泥清理服务有限公司抽取外运处置；生活垃圾交由环卫部门定期清运处理。

10.3 建议

1、加强污染源治理设施管理，完善治理设施运行台账，确保废水、废气污染源治理长期稳定达标排放；

2、加强环保管理人员培训，落实环境保护管理制度，并自觉接受环保部门的监督管理和监测；

3、对高噪声设备保持有效的防振措施，优化厂区平面布置，增加绿化面积。

建设项目竣工环境保护“三同时”验收登记表

填表单位（盖章）：云浮市华创石材有限公司

填表人（签字）：

项目经办人（签字）：

建设项目	项目名称	云浮市华创石材有限公司年产 102 平方米板材和 10000 米石线建设项目				项目代码	/				建设地点	云浮市云城区安塘街道赤村村委格木桥地段（地号：04-02-0227）		
	行业类别（分类管理名录）	建筑用石加工 C3033				建设性质	■新建 □改扩建 □技术改造				项目厂区中心经度/纬度	/		
	设计生产能力	年产 102 平方米板材和 10000 米石线				实际生产能力	年产 102 平方米板材和 10000 米石线				环评单位	广东森海环保顾问股份有限公司		
	环评文件审批机关	云浮市环境保护局				审批文号	云环建管[2018]19 号				环评文件类型	环境影响报告表		
	开工日期	/				竣工日期	/				排污许可证申领时间	/		
	环保设施设计单位	/				环保设施施工单位	/				本工程排污许可证编号	/		
	验收单位	云浮市华创石材有限公司				环保设施监测单位	东莞市富润检测技术服务有限公司				验收监测时工况	76%~79%		
	投资总概算（万元）	720				环保投资总概算（万元）	8				所占比例（%）	1.1		
	实际总投资	720				实际环保投资（万元）	8				所占比例（%）	1.1		
	废水治理（万元）	/	废气治理（万元）	/	噪声治理（万元）	/	固体废物治理（万元）	/	绿化及生态（万元）	/	其他（万元）	/		
新增废水处理设施能力	/				新增废气处理设施能力	/				年平均工作时	2400h			
运营单位	云浮市华创石材有限公司				运营单位社会统一信用代码（或组织机构代码）	91445302MA516E93XH				验收时间	2018 年 7 月 23 日~7 月 24 日			
污染物排放达与总量控制（工业建设项目详填）	污染物	原有排放量(1)	本期工程实际排放浓度(2)	本期工程允许排放浓度(3)	本期工程产生量(4)	本期工程自身削减量(5)	本期工程实际排放量(6)	本期工程核定排放量(7)	本期工程“以新带老”削减量(8)	全厂实际排放总量(9)	全厂核定排放总量(10)	区域平衡替代削减量(11)	排放增减量(12)	
	废水	—	—	—	—	—	—	—	—	—	—	—	—	
	化学需氧量	—	—	—	—	—	—	—	—	—	—	—	—	
	氨氮	—	—	—	—	—	—	—	—	—	—	—	—	
	石油类	—	—	—	—	—	—	—	—	—	—	—	—	
	废气	—	—	—	—	—	—	—	—	—	—	—	—	
	二氧化硫	—	—	—	—	—	—	—	—	—	—	—	—	
	烟尘	—	—	—	—	—	—	—	—	—	—	—	—	
	工业粉尘	—	—	—	—	—	—	—	—	—	—	—	—	
	氮氧化物	—	—	—	—	—	—	—	—	—	—	—	—	
	工业固体废物	—	—	—	—	—	—	—	—	—	—	—	—	
	与项目有关的其他特征污染物													

注：1、排放增减量：（+）表示增加，（-）表示减少。2、(12)=(6)-(8)-(11)，(9)=(4)-(5)-(8)-(11)+(1)。3、计量单位：废水排放量——万吨/年；废气排放量——万标立方米/年；工业固体废物排放量——万吨/年；水污染物排放浓度——毫克/升

云浮市环境保护局

云环建管(2018)19号

关于云浮市华创石材有限公司年产102平方米板材 和10000米石线建设项目环境影响报告表 的批复

云浮市华创石材有限公司:

你公司报来的《云浮市华创石材有限公司年产102平方米板材和10000米石线建设项目环境影响报告表》(以下简称“报告表”)等相关资料收悉。经研究,批复如下:

一、项目位于云浮市云城区安塘街道赤村村委格木桥地段(地号:04-02-0227),总投资720万元,其中环保投资8万元,占地面积2406平方米。项目年产102平方米板材和10000米石线。

二、根据报告表的评价结论,在项目按照所列的性质、规模、地点、工艺及采用的环境保护对策措施进行建设,全面落实报告表提出的各项污染防治措施,确保污染物稳定达标的前提下,其建设从环境保护角度可行。项目运营应重点做好以下工作:

(一)严格落实报告中提出的大气污染防治措施,减少大气污染物排放量。项目外排废气中的颗粒物经处理后执行《大气污染物排放限值》(DB44/27-2001)中第二时段二级标准中的其它颗粒物的相关限值。食堂



油烟经处理后执行《饮食业油烟排放标准》(GB18483-2001)的相关限值。

(二)项目生产废水经沉淀池处理后全部回用于生产,不外排。生活污水经预处理后,满足《农田灌溉水质标准》(GB5084-2005)中旱作标准,用作厂区周边山林的灌溉用水。

(三)严格落实报告中提出的各项噪声污染防治措施,确保厂界噪声符合《工业企业厂界环境噪声排放标准》(GB12348-2008)中的3类功能区限值要求。

(四)按照分类收集和综合利用的原则,妥善处置各类固体废弃物。一般工业固体废物综合利用,生活垃圾由环卫清运填埋。

三、项目环保投资应纳入工程投资概算并予以落实。

四、建设项目环境影响评价文件经批准后,建设项目的性质、规模、地点、工艺、污染防治措施等发生重大变动的,建设单位应当重新报批环境影响评价文件。

五、建设项目应严格执行配套建设的环境保护设施。项目建成后,你公司应当按照国务院环境保护行政主管部门规定的标准和程序,对配套建设的环境保护设施进行验收。



公开方式: 主动公开

抄送: 云浮市环境监察分局, 广东森海环保顾问股份有限公司。

附件 2: 承揽清池及池泥工程合同

承揽清池及池泥工程合同

甲方: 云浮市龙辉石材有限公司

地址:

法定代表人: 李永彬

电话: 13417953347

乙方(承揽人) 云浮市龙辉石材池泥清理服务有限公司

地址: 云浮市云城区新民路 30 号

法定代表

电话: 13729700019

根据《中华人民共和国合同法》有关规定, 经甲、乙双方当事人充分协商, 本着平等、自愿、互惠互利的宗旨由乙方承接甲方清池作业工程, 双方达成以下协议:

第一条: 结算价格

乙方承揽甲方的沉淀池清池、石材边角料、生活污水、化粪池、石材废渣、废水工程项目, 清、运单价按 (2000 元/车) 结算。价格有浮动应提前通知, 签名作实。拉运已积压的池泥运输单价另议, 在乙方清理过程中甲方负责提供机械、乙方负责安排人员清理和装车。

第二条: 付款方式

每次清理工程按甲方要求完成后, 甲方向乙方现金支付款项。付款方式: 以月为单位结算。

第三条: 合同时间

本合同有效期从 2018 年 4 月 2 日起至 2021 年 4 月 2 日止。

第 1 页, 共 1 页

第四条：甲方责任

- 1、乙方承揽工程完结经验收合格后甲方必须在合同规定的时间内支付工程款给乙方。
- 2、甲方应当给予施工方提供工作便利条件，并遵守双方规定的（清池作业安全生产协议书）有关规定。
- 3、甲方有权对乙方所承揽的该工程进行安全监督、或改变之权利，如需改动视工程大小、难易，双方可进行协商解决。

第五条：乙方责任

- 1、乙方必须在甲方要求的时间内完成工程项目，乙方在收到甲方清池作业通知三日内必须到甲方工厂进行施工，如有延误施工影响甲方生产，甲方有权要求乙方进行赔偿相应损失。
- 2、在清理完工程项目后必须对施工现场卫生清理干净，否则甲方有权在乙方的工程款中扣去相应的处罚款项。
- 3、乙方在施工过程中所有人工工资由乙方自行支付，同时乙方在施工过程中所产生的任何安全事故与甲方无关。

第六条：本合同一式两份，甲乙双方各持一份，经甲、乙双签字后立即生效。

甲方负责人签字

2018年4月2日



联系电话：13417953347

乙方负责人签字（盖章）

2018年4月2日



联系电话：13729700019

第2页 共2页





签订合同使用

营业执照

(副本)

(副本号: 1-1)

统一社会信用代码 91445302MA51DWDJ3J

名称 云浮市龙辉石材池泥清理服务有限公司
类型 有限责任公司(自然人独资)
住所 云浮市云城区新民路30号三楼
法定代表人 叶坤海
注册资本 人民币贰佰万元
成立日期 2018年03月14日
营业期限 长期
经营范围 石材成渣、废水及沉渣池清理服务、清洁服务。(依法须经批准的项目,经相关部门批准后方可开展经营活动。)



登记机关



2018

业信用信息公示系统网址 <http://gsxt.gdgs.gov.cn/>

中华人民共和国国家工商行政管理总局监制

附件 3：胶桶回收协议

大力胶桶回收协议

甲方：云浮华创石材有限公司

乙方：云浮盛天工具石材

乙方为甲方旧包装胶桶回收方，双方本着“综合利用，变废为宝”的原则为确保乙方回收甲方旧包装桶后，避免对环境造成二次污染，特签订协议：乙方在回收甲方旧包装桶后，会必须尽最大限度地回收利用。

甲方：

公章：

日期：



乙方：莫永标

公章：442851196705103638

日期：2018.8.10.

附件 4：厨房停用说明

说明

环境保护局：

兹有我云浮市华创石材有限公司，位于云浮市云城区安塘街道赤村村委格木桥地段（地号：04-02-0227），主要从事大理石板材和石线的生产加工销售。因厂里员工均不在厂内食宿，我司自 2018 年 7 月开始错峰已经停用。

特此说明。



附件 5: 验收监测报告



报告编号: FDT20180723-07

报告日期: 2018 年 07 月 31 日

第 1 页 共 11 页

东莞市富润检测技术服务有限公司

监测报告

报告编号: FDT20180723-07

委托单位: 云浮市华创石材有限公司

委托地址: 云浮市云城区安塘街道赤村村委格木桥地
段 (地号: 04-02-0227)

检测类别: 委托检测

项目类别: 竣工验收委托监测

报告日期: 2018 年 7 月 31 日



编制人: 丁雪丽

复 核:

审 核:

签 发:



(职务: 技术负责人/授权签字人)

签发日期: 2018 年 07 月 31 日

未经本公司书面同意, 不得部分复制本监测报告!
东莞市富润检测技术服务有限公司
广东省东莞市桥头镇禾坑村禾石路 66 号 A 栋
电话: (86-769) 88000800 传真: (86-769) 88000822




报告编号: FDT20180723-07

报告日期: 2018 年 07 月 31 日

第 2 页 共 11 页

声 明

- 一、检测报告无本单位检测专用章、骑缝章及计量认证章  视为无效。
- 二、检测报告无审核人、批准人签字无效。
- 三、检测报告涂改增删无效。
- 四、未经本单位书面许可不得部分复制检测报告（全部复制除外）。
- 五、除非另有说明，本报告检测结果仅对测试样品负责。
- 六、对检测报告若有异议，应于收到报告之日起十五天内向检测单位提出。

未经本公司书面同意，不得部分复制本报告！
东莞市富润检测技术服务有限公司
广东省东莞市桥头镇禾坑村禾石路 66 号 A 栋
电话: (86-769) 88000800 传真: (86-769) 88000822



报告编号: FDT20180723-07

报告日期: 2018 年 07 月 31 日

第 3 页 共 11 页

监测报告

一、基本信息

监测类别	竣工验收委托监测	报告编号	FDT20180723-07
委托单位	云浮市华创石材有限公司	联系人/电话	麦志彬 13417953347
委托单位地址	云浮市云城区安塘街道赤村村委格木桥地段(地号: 04-02-0227)		
项目名称	云浮市华创石材有限公司年产102平方米板材和10000米石线建设项目		
项目地址	云浮市云城区安塘街道赤村村委格木桥地段(地号: 04-02-0227)		
监测目的	受云浮市华创石材有限公司委托, 东莞市富润检测技术服务有限公司对该企业“年产 102 平方米板材和 10000 米石线建设项目”的无组织废气厂界噪声进行监测, 为委托单位编制验收报告提供监测数据		
采样地点	云浮市云城区安塘街道赤村村委格木桥地段(地号: 04-02-0227)		
采样人员	梁建松、周鸿锋、张世恒		
分析人员	梁建松、周鸿锋、张世恒、詹蓓、莫嘉铭		
编写人员	丁雪丽		

二、监测内容

1、无组织废气监测点位布设及监测因子、监测频次

监测点位	污染物	监测频次
厂界南侧无组织废气监控点 1#	颗粒物	连续监测 2 天, 每天监测 3 次
厂界北侧无组织废气监控点 2#	颗粒物	连续监测 2 天, 每天监测 3 次
厂界北侧无组织废气监控点 3#	颗粒物	连续监测 2 天, 每天监测 3 次
厂界北侧无组织废气监控点 4#	颗粒物	连续监测 2 天, 每天监测 3 次

未经本公司书面同意, 不得部分复制本监测报告!
 东莞市富润检测技术服务有限公司
 广东省东莞市桥头镇坑头村禾石路 66 号 A 栋
 电话: (86-769) 88000800 传真: (86-769) 88000822



报告编号: FDT20180723-07

报告日期: 2018 年 07 月 31 日

第 4 页 共 11 页

2、噪声监测点位布设及监测因子、监测频次

监测点位	污染物	监测频次
厂界东南侧外 1 米处 1#	噪声	每天昼间监测一次, 连续 2 天
厂界西南侧外 1 米处 2#	噪声	每天昼间监测一次, 连续 2 天
厂界东北侧外 1 米处 3#	噪声	每天昼间监测一次, 连续 2 天

三、监测结果及评价

1、工况

监测日期	设计年生产能力	设计日生产能力	监测当天生产能力	当天生产负荷
2018-07-23	102 平方米板材、10000 米石线	0.34 平方米板材、33 米石线	0.26 平方米板材、25 米石线	76%
2018-07-24	102 平方米板材、10000 米石线	0.34 平方米板材、33 米石线	0.27 平方米板材、26 米石线	79%

2、无组织废气监测结果及评价

单位: mg/m³								
监测项目	监测时间和频次		监测位置及结果				排放限值	结果评价
			厂界西侧 监控点 1#	厂界东侧 监控点 2#	厂界东侧 监控点 3#	厂界东侧 监控点 4#		
颗粒物	7月23日	第1次	0.166	0.498	0.554	0.480	1.0	达标
		第2次	0.148	0.517	0.536	0.499		达标
		第3次	0.185	0.480	0.462	0.554		达标
	7月24日	第1次	0.146	0.474	0.510	0.456		达标
		第2次	0.147	0.533	0.569	0.496		达标
		第3次	0.165	0.476	0.439	0.513		达标
执行标准	广东省《大气污染物排放限值》(DB44/27-2001)中的第二时段无组织排放标准							
备注	2018-07-23 晴; 温度: 28.1℃, 湿度: 67%, 气压: 100.9kPa, 风向: 南, 风速: 1.3m/s, 2018-07-24 晴; 温度: 26.3℃, 湿度: 72%, 气压: 101.6kPa, 风向: 东南, 风速: 1.4m/s.							

未经本公司书面同意, 不得部分复制本监测报告!
 东莞市富润检测技术有限公司
 广东省东莞市桥头镇禾坑村禾石路 66 号 A 栋
 电话: (86-769) 88000800 传真: (86-769) 88000822



报告编号: FDT20180723-07

报告日期: 2018 年 07 月 31 日

第 5 页 共 11 页

3、噪声监测结果及评价

单位: dB(A)

测点编号	测点名称	监测时间及结果					
		7 月 23 日			7 月 24 日		
		昼间			昼间		
		测量值	背景值	排放值	测量值	背景值	排放值
1#	厂界东南侧外 1 米处	66.7	62.4	65	65.7	62.1	63
执行标准:《工业企业厂界环境噪声排放标准》(GB 12348-2008) 3 类标准		—	—	65	—	—	65
结果评价		—	—	达标	—	—	达标
2#	厂界西南侧外 1 米处	69.8	65.3	68	71.4	67.2	69
3#	厂界东北侧外 1 米处	69.4	64.8	67	70.2	65.8	68
执行标准:《工业企业厂界环境噪声排放标准》(GB 12348-2008) 3 类标准		—	—	65	—	—	65
结果评价		—	—	超标	—	—	超标
备注	2018.7.23 晴: 风向: 南, 风速: 1.3m/s, 2018.7.24 晴: 风向: 东南, 风速: 1.4m/s.						

注: 1、“—”表示《工业企业厂界环境噪声排放标准》(GB 12348-2008) 不做要求;

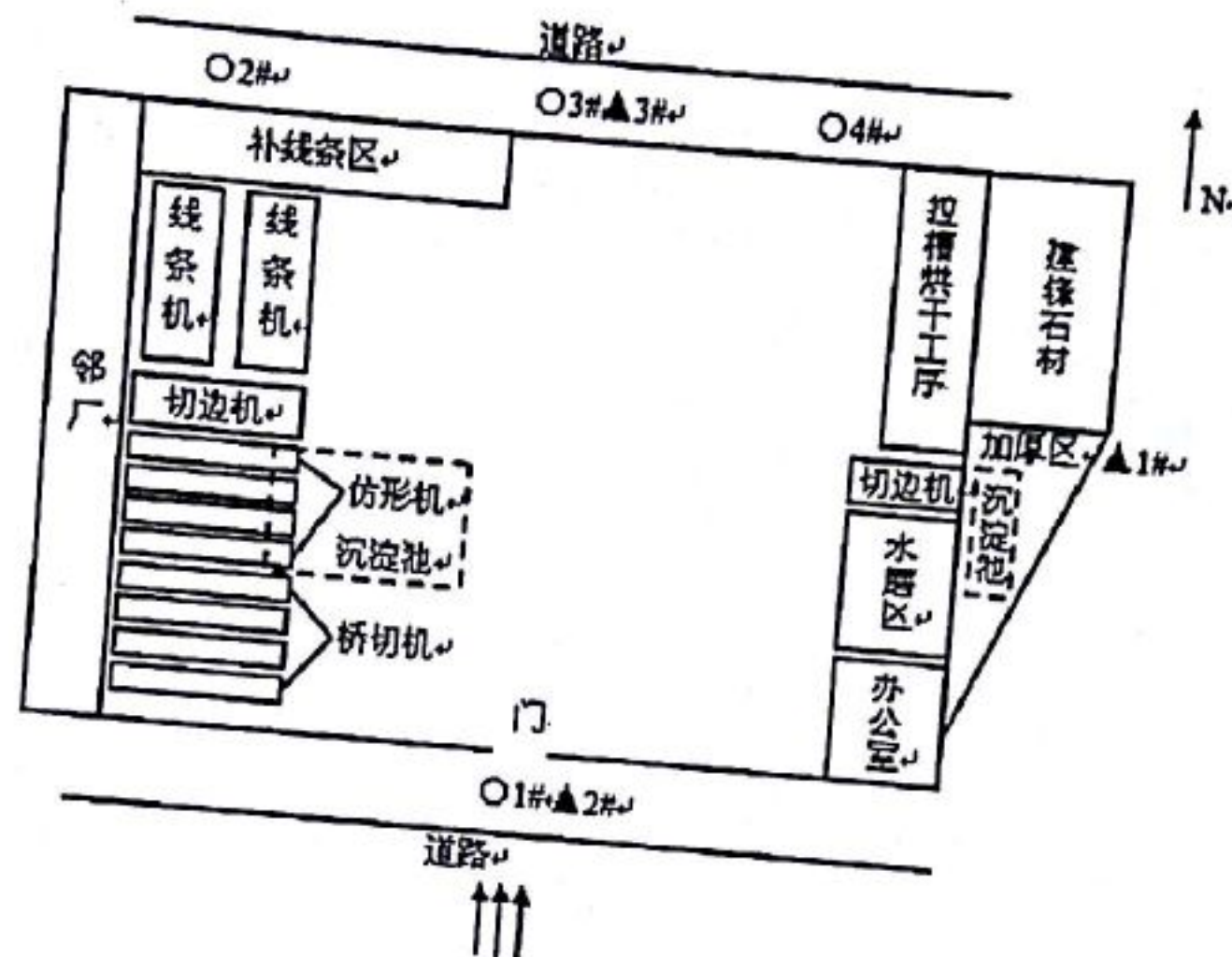
2、项目生产时间为 8 小时, 夜间不生产, 因此未对夜间噪声进行监测;

3、项目西侧与邻厂共用墙, 因此未设噪声监测点位;

4、根据《工业企业厂界环境噪声排放标准》(GB 12348-2008) 项目噪声测量值与背景值之差在 3dB~10dB 之间, 按表 4 进行修正, 即: 噪声排放值=噪声测量值+修正值, 所得修正结果为噪声排放值。

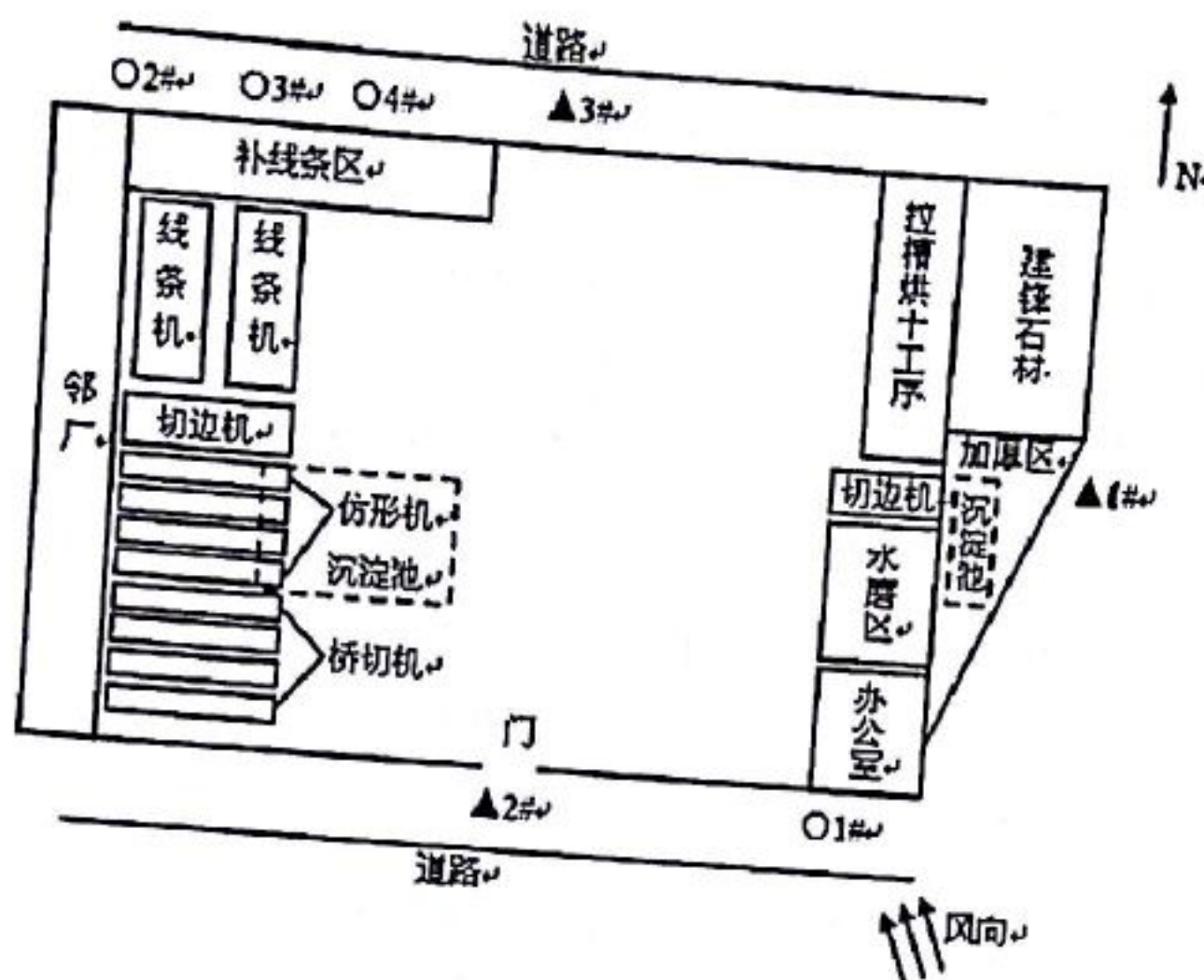
未经本公司书面同意, 不得部分复制本监测报告!
东莞市富润检测技术有限公司
广东省东莞市桥头镇坑村禾石路 66 号 A 栋
电话: (86-769) 88000800 传真: (86-769) 88000822

检测点位分布示意图



注: “▲”噪声监测点位; “O”无组织废气监测点位; 项目西北侧与邻厂共用墙, 因此未设噪声监测点位;
2018-07-23。

未经本公司书面同意, 不得部分复制本监测报告!
东莞市富润检测技术有限公司
广东省东莞市桥头镇坑头村禾石路 66 号 A 栋
电话: (86-769) 88000800 传真: (86-769) 88000822



注: “▲”噪声监测点位; “O”无组织废气监测点位; 项目西北侧与邻厂共用墙, 因此未设噪声监测点位;
2018-07-24。

四、监测方法、使用仪器及检出限

监测类别	项目名称	监测方法	使用仪器	检出限
无组织废气	颗粒物	《环境空气 总悬浮颗粒物的测定 重量法》GB/T 15432-1995	智能综合采样器 ADS-2062 电子天平 ATY224	0.001mg/m ³
噪声	厂界噪声	《工业企业厂界环境噪声排放标准》 (GB 12348-2008)	多功能声级计 AWA5688	/

五、质量保证及质量控制

(1) 现场监测期间, 有专人监视工况条件, 保证生产设施及环境保护设施处于正常运行状况, 实际运行负荷达到设计负荷的 75% 以上。

未经本公司书面同意, 不得部分复制本监测报告!
东莞市富润检测技术有限公司
广东省东莞市桥头镇禾坑村禾石路 66 号 A 栋
电话: (86-769) 88000800 传真: (86-769) 88000822



报告编号: FDT20180723-07

报告日期: 2018 年 07 月 31 日

第 8 页 共 11 页

- (2) 监测过程严格按《环境监测技术规范》中有关规定进行。
- (3) 监测人员持证上岗, 监测所用仪器都经过计量部门的检定并在有效期内使用。
- (4) 监测全过程严格按照本单位《质量手册》及有关质量管理程序进行, 实施严谨的全过程质量保证措施, 实行三级审核制度。
- (5) 采取了空白滤膜校准、全程序空白、平行双样等质控措施, 质控结果均符合要求。
- (6) 噪声测量前、后在测量现场用标准声源对声级计进行校准, 测量前、后校准示值偏差不得大于 0.5dB (A)
- (7) 声级计校准质控结果表详见表 5.1。
- (8) 智能综合采样器校准质控结果表详见表 5.2。
- (9) 标准滤膜校准质控结果表详见表 5.3。

表 5.1 声级计校准质控结果表

序号	校准日期	监测器名称	校准器名称	校准器标准值 dB (A)	校准值 dB (A)		示值偏差 dB (A)
					监测前校准值	监测后校准值	
1	2018-07-23	多功能声级计 AWA5688	声校准器 AWA6221A	94.0	93.7	93.8	-0.3
							-0.2
2	2018-07-24	多功能声级计 AWA5688	声校准器 AWA6221A	94.0	93.8	93.8	-0.2
							-0.2

注: 本次验收所用的多功能声级计在监测前、后均进行校准, 监测前、后校准值的示值偏差均小于 $\pm 0.5\text{dB (A)}$ 。

未经本公司书面同意, 不得部分复制本监测报告!
东莞市富润检测技术有限公司
广东省东莞市桥头镇禾坑村禾石路 66 号 A 栋
电话: (86-769) 88000800 传真: (86-769) 88000822



报告编号: FDT20180723-07

报告日期: 2018 年 07 月 31 日

第 9 页 共 11 页

表 5.2 智能综合采样器校准质控结果表

校准日期	采样器名称	校准设备	设定流量 (L/min)	流量 (L/min)		示值误差 (%)
2018-07-23	智能综合采样器 ADS-2062 FDT-LAB-43	便携式气体、粉 尘、烟尘采样仪检 验装置 TH-BQX FDT-LAB-022	100	采样前	98	2.00
				采样后	99	1.00
	智能综合采样器 ADS-2062 FDT-LAB-44		100	采样前	101	-1.00
				采样后	102	-2.00
	智能综合采样器 ADS-2062 FDT-LAB-45		100	采样前	99	1.00
				采样后	100	0.00
	智能综合采样器 ADS-2062 FDT-LAB-46		100	采样前	97	3.00
				采样后	98	2.00
2018-07-24	智能综合采样器 ADS-2062 FDT-LAB-43	便携式气体、粉 尘、烟尘采样仪检 验装置 TH-BQX FDT-LAB-022	100	采样前	97	3.00
				采样后	98	2.00
	智能综合采样器 ADS-2062 FDT-LAB-44		100	采样前	99	1.00
				采样后	100	0.00
	智能综合采样器 ADS-2062 FDT-LAB-45		100	采样前	100	0.00
				采样后	101	-1.00
	智能综合采样器 ADS-2062 FDT-LAB-46		100	采样前	98	2.00
				采样后	99	1.00

注: 本次验收所用到的采样仪器在采样前、后均对流量进行校准, 各采样仪器采样前和采样后流量相对误差均小于±5%。

表 5.3 滤膜校准质控结果表

标准滤膜编号	标准滤膜 1	标准滤膜 2	标准滤膜 3	备注
标准滤膜与空白滤膜平衡 24 小时 后称重(g)	0.3325	0.3337	0.3326	标准滤膜称重在原 始重量±5mg (大流 量采样) 或±0.5mg (中流量采样) 范围 内, 则本批样品滤膜 称量合格
标准滤膜与样品滤膜平衡 24 小时 后称重(g)	0.3327	0.3340	0.3329	
标准滤膜两次称重差值 (mg)	0.2	0.3	0.3	
结论	符合要求	符合要求	符合要求	

未经本公司书面同意, 不得部分复制本检测报告!
东莞市富润检测技术有限公司
广东省东莞市桥头镇禾坑村禾石路 66 号 A 栋
电话: (86-769) 88000800 传真: (86-769) 88000822

六、现场监测照片



无组织废气监测点 1#



无组织废气监测点 2#



无组织废气监测点 3#



无组织废气监测点 4#



厂界东南侧噪声监测点 1#



厂界西南侧噪声监测点 2#

未经本公司书面同意, 不得部分复制本监测报告!
东莞市富润检测技术有限公司
广东省东莞市桥头镇禾坑村禾石路 66 号 A 栋
电话: (86-769) 88000800 传真: (86-769) 88000822



报告编号: FDT20180723-07

报告日期: 2018 年 07 月 31 日

第 11 页 共 11 页



项目东北侧噪声监测点 3#

报告结束

未经本公司书面同意, 不得部分复制本监测报告!
东莞市富源检测技术服务有限公司
广东省东莞市桥头镇禾坑村禾石路 66 号 A 栋
电话: (86-769) 88000800 传真: (86-769) 88000822

附件 6：验收意见

云浮市华创石材有限公司 年产102平方米板材和10000米石线建设项目 竣工环境保护验收意见

2018年8月9日,根据中华人民共和国国务院(2017)第682号令《建设项目环境保护管理条例》、《建设项目竣工环境保护验收暂行办法》和《关于发布〈建设项目竣工环境保护验收暂行办法〉的公告》(国环规环评(2017)4号)等有关要求,云浮市华创石材有限公司在云浮市组织验收组对项目进行现场验收,并召开了“云浮市华创石材有限公司年产102平方米板材和10000米石线建设项目竣工环境保护验收会”。验收组听取了建设单位关于项目环境保护执行情况的汇报,听取了验收监测单位关于项目验收监测情况的介绍,现场检查了项目环境保护设施的建设与运行情况,审阅并核实了有关材料。经认真讨论,形成验收检查意见如下:

一、项目基本情况

云浮市华创石材有限公司年产102平方米板材和10000米石线建设项目(以下简称“项目”),位于云浮市云城区安塘街道赤村村委格木桥地段(地号:04-02-0227),中心地理坐标为北纬22.934880度,东经112.171980度。项目实际总投资720万元,实际环保投资8万元,占地面积为2406m²,年产102平方米板材和10000米石线。

二、项目环保执行情况

项目废水主要来源于员工生活污水及生产废水(湿法作业喷淋废水)。

项目员工生活污水产生量为0.58t/d，即174t/a。生活污水经三级化粪池及格栅处理后，定期由云浮市龙辉石材池泥清理服务有限公司清运。

项目生产废水主要为石材生产过程中湿法作业产生的废水，其主要污染物为SS，生产废水分别经过两个沉淀池（规格：40m×3m×2.5m，5m×5m×2.5m，总容积362.5m³）处理后循环回用，不外排。

（二）废气污染防治措施。

项目营运期大气污染物主要为生产过程中产生的无组织粉尘。

项目石材桥切、磨光、仿形、磨边工序均采用湿法作业，生产过程中，使用循环水喷淋刀具部位，石材颗粒物直接被石材表面的水捕集截留后经导流渠流至沉淀池（规格：40m×3m×2.5m，5m×5m×2.5m，总容积362.5m³）内，大气中基本无粉尘产生。项目生产过程在半封闭的厂房内进行，石材桥切、磨光、仿形、磨边工序在厂房内的布设远离敞开的出口，降低了无组织粉尘外逸到外环境中。

（三）噪声污染防治措施。

项目生产过程产生的噪声主要来自于桥切机、手扶磨机、仿形机和循环水泵等设备运行产生的噪声。项目通过选用低噪声设备，对生产车间合理布局，并对相应生产设备设置防震装置、基础固定等工程措施及距离的衰减，同时定期检修设备，合理安排生产时间，禁止午、夜间生产，减小噪声对外环境的影响。

（四）固体废物污染防治措施。

项目产生的固废主要包括废石料、沉淀渣、生活垃圾。废石料年产生量约72t，置于厂区一般生产固废存放区中的铲斗车内，定期交由云浮市龙辉石材池泥清理服务有限公司处置；沉淀渣产生量约60t/a，定期交由云浮市龙辉石材池泥清理服务有限公司抽取外运处置；生活垃圾交由环卫部门定期清运处理。

三、验收监测结果

根据云浮市华创石材有限公司自主编制的《云浮市华创石材有限公司年产102平方米板材和10000米石线建设项目竣工环境保护验收报告》和东莞市富润检测技术有限公司编制的《云浮市华创石材有限公司年产102平方米板材和10000米石线建设项目竣工验收委托监测报告》（报告编号：FDT20180723-07）显示：

（一）验收工况。

在验收监测调查期间，项目正常运营，生产负荷为76%-79%，符合验收监测要求。

（二）“三同时”及环评批复执行情况。

项目于2017年12月由广东森海环保顾问股份有限公司进行了环境影响评价工作，并于2018年1月30日通过了云浮市环境保护局的批复。

（三）废水验收结论。

项目生活污水三级化粪池及格栅处理后，定期由云浮市龙辉石材池泥清理服务有限公司清运；项目生产废水分别经过两个沉淀池（规格：40m×3m×2.5m，5m×5m×2.5m，总容积362.5m³）处理后循环回用，不外排。

（四）废气验收结论。

项目无组织废气中颗粒物排放达到广东省《大气污染物排放限值》（DB 44/27-2001）第二时段无组织排放限值要求，无组织废气监测结果符合此次验收要求。

（五）环境管理检查。

云浮市华创石材有限公司年产102平方米板材和10000米石线建设项目基本按环评建议和批复要求落实了各项环保设施的建设；各类环境

保护档案资料进行了存档整理,并由专人管理;建立环保管理规章制度及相应的岗位责任制,建立环保设施运行操作规程。

(六) 建设工程对环境的影响

项目建设期间,没有造成重大环境污染事故和生态破坏,没有接到过临近居民有关环保方面的投诉。

四、验收结论

按《建设项目竣工环境保护验收暂行办法》,验收组重点对项目周围环境、工艺和环保设施等使用情况进行了细致认真的检查,审阅相关资料,在充分讨论后认为该项目落实了环评及批复文件中的各项环保措施,验收报告总体符合建设项目竣工环境保护验收技术规范,原则上认为项目环境保护验收合格。

云浮市华创石材有限公司(盖章)

日期:二〇一八年八月九日

附件 7：其他需要说明的事项

云浮市华创石材有限公司 年产 102 平方米板材和 10000 米石线 建设项目 竣工环境保护验收其他需要说明的事项

1.环境保护设施设计、施工和验收过程简况：

1.1 设计简况：

建设项目已将环境保护设施纳入初步设计，环境保护设施的设计符合环境保护设计规范的要求，落实了防治污染和生态破坏的措施和环境保护设施投资概算。

1.2 施工简况：

建设项目已将环境保护设施纳入了施工合同，环境保护设施的建设进度和资金均得到保证，共投入环保资金 8 万元，建成噪声、固废、生产废水、生活污水治理设施，项目建设过程中组织实施了环境影响报告表及审批部门决定中提出的环境保护对策。

1.3 验收过程简况：

云浮市华创石材有限公司年产 102 平方米板材和 10000 米石线建设项目于 2018 年 7 月竣工，2018 年 7 月启动验收工作，我司委托东莞市富润检测技术服务有限公司对云浮市华创石材有限公司年产 102 平方米板材和 10000 米石线建设项目进行验收监测工作。

2018 年 7 月委托东莞市富润检测技术服务有限公司对项目现场进行取样、检测和验收监测报告编制的相关工作，7 月完成了验收监

测报告的编制。根据验收监测报告的内容，我司于 2018 年 8 月完成了本项目竣工环境保护验收报告的编制，并于 2018 年 8 月成立了验收工作组对项目进行验收，验收工作组通过现场检查，审阅相关资料后，提出验收意见，同意本项目及其配套建设的环境保护设施通过验收。

2.环境保护设施设计、施工和验收过程简况：

2.1 制度措施落实情况：

(1) 环保组织机构及规章制度

我司建立了环保规章制度，有专人负责日常环保工作，签订了边角料、沉淀池沉渣清运合同，建立清运台帐。

(2) 环境风险防范措施

我司为石材加工项目，暂未编制应急预案。

(3) 环境监测计划

项目环评及其审批部门的审批决定中没有提出环境监测计划，我司将主要针对环保投诉情况和工程运行情况的变化进行不定期监测。

2.2 配套措施落实情况：

(1) 区域削减及淘汰落后产能

不涉及。

(2) 防护距离控制及居民搬迁

不涉及。

2.3 其他设施落实情况：

不涉及。

3.整改工作情况:

本项目的具体整改情况如下:

- (1) 做好生产加工区湿法作业围挡;
- (2) 完善有关固体废物清运台账登记;
- (3) 加强厂区环境卫生,定期清扫降尘。

部分整改情况附图:

