

云浮港总体规划

都杨、南江口、都城港区规划方案调 整报告 (报批稿)

云浮市交通运输局

中交第二航务工程勘察设计院有限公司

二零一三年十月

编制单位：中交第二航务工程勘察设计院有限公司

资格等级：港口河海工程、公路、岩土、水利、建筑、环评甲级

咨询证书编号：工咨甲 22120070026

发证机关：中华人民共和国国家发展和改革委员会

发证日期：2008年10月23日

主管行政负责人：彭亮星（高级工程师）

主管总工程师：陈有文（教授级高工）

主办部门负责人：张兆华（高级工程师）

主办部门技术负责人：郑凡（高级工程师）

项目负责人：赵彬彬（高级工程师）

席芳（助理工程师）

主要设计人员：郑斌（高级工程师）

王崇贤（高级工程师）

汤伊琼（工程师）

廖慧敏（工程师）

李文明（助理工程师）

李江华（助理工程师）

目 录

前 言	1
第一章 港口发展现状	6
第一节 地理位置	6
第二节 港口现状	6
第二章 规划调整的必要性	18
第一节 规划调整背景	18
第二节 规划调整必要性	19
第三章 港口岸线利用规划调整	24
第一节 原岸线利用规划	24
第二节 岸线利用规划调整方案	25
第四章 港口总体布置规划调整	29
第一节 原港口总体布置规划	29
第二节 港口总体布置调整方案	32
第三节 港界	34
第四节 锚地	37
第五章 环境保护规划调整	40
第一节 环境现状	40
第二节 岸线规划布局建议	43
第三节 港口建设环保要求	43
第六章 港口总体规划调整与相关规划关系	44
附：《云浮港总体规划-布局方案调整报告》（初稿）反馈意见及处置 情况汇总表	45
附：《云浮港总体规划都杨、南江口、都城港区规划方案调整报告》 评审会专家审查意见	48

附图：

序号	图名
1	港口现状图
2	都杨港区岸线及锚地规划图
3	南江口港区岸线及锚地规划图
4	都城港区岸线及锚地规划图
5	云浮港总体布局规划图
6	都杨港区牛远作业区规划图
7	都杨港区瓦塘作业区规划图
8	都杨港区杨柳作业区规划图
9	都杨港区都骑作业区规划图
10	南江口港区南江口作业区规划图
11	都城港区建城作业区规划图

前 言

一、规划背景

云浮港位于珠江系西江“黄金水道”下游主干流南岸，西邻矿产资源丰富的大西南地区，东接经济发达的珠江三角洲地区，是广东省内河地区重要港口，是珠三角通往大西南地区的重要通道。

为了更好的指导云浮港的发展与建设，云浮市交通运输局于 2010 年启动了《云浮港总体规划》的编制工作，于 2012 年 12 月获得了广东省人民政府的批复同意，由云浮市人民政府印发实施。

目前广东省正处于经济转型、区域空间格局调整的关键时期，区域协调发展、新城建设等战略的实施，对云浮港的发展提出了新的、进一步的要求。

2013 年 1 月，中共政治局委员、广东省委书记胡春华在调研云浮时指出：“希望云浮千方百计加快发展。要重点抓好中心城区的扩容提质，集中力量完善交通基础设施建设，切实加强同周边地区的沟通联系，提升石材和不锈钢等传统产业，继续做大做强农业龙头企业，努力实现跨越发展。”

2013 年 7 月，广东省委、省政府最新印发了《关于进一步促进粤东西北地区振兴发展的决定》（简称《决定》），发出了“振兴东西北”的动员令。振兴东西北成为广东全局发展的新战略。根据《决定》，粤北地区要加快建设可持续发展生态型新经济区，云浮市作为粤北地区的重要节点，需承担建设“全国农村改革试验区、全省循环经济和人居环境建设示范市、生态文明建设示范区”的历史发展使命。

云浮市拟在现城市中心区的东北部、西江南岸，规划建设云浮新区西江新城，此段西江岸线将结合城市居民的滨水生活进行功能调整，以适应云浮新区西江新城发展的需要。

因此，为落实省委胡春华书记要求，践行《决定》的精神，结合新的历史时期云浮市经济、城市、交通等发展对港口提出的新要求，在充分考虑城市、产业布局调整等因素的基础上，进一步优化港区岸线利用和规划方案，引导云浮市港口资源与经济、城市同步发展具有重要意义。都杨、南江口、都城港区作为云浮港的重要组成部分，是云浮港建设“多功能、综合性的地方重要港口”的主要载体。



受云浮市交通运输局委托，我院开展了云浮港总体规划都杨、南江口、都城港区规划方案调整工作。

二、编制依据和主要参考文件

- (1) 《中华人民共和国港口法》，2003年6月；
- (2) 《云浮港总体规划》，云浮市人民政府，2013年2月；
- (3) 《关于进一步促进粤东西北地区振兴发展的决定》，中共广东省委、广东省人民政府，2013年7月；
- (4) 《广东省内河航运发展规划（2010-2020年）》，交通部规划研究院，广东省交通运输厅，2010年；
- (5) 《云浮市国民经济和社会发展第十二个五年规划纲要》，云浮市人民政府，2011年3月；
- (6) 《云浮市城市总体规划（2012-2020）》（征求意见稿），云浮市人民政府，2013年9月；
- (7) 《云浮新区发展总体规划（2013-2030）》（印发稿），云浮市人民政府，2013年9月；
- (8) 《云浮西江新城总体规划（2013-2030）》（征求意见稿），云浮市人民政府，2013年9月；
- (9) 《云浮市郁南县土地利用总体规划（2010-2020年）》，郁南县人民政府，2011年1月；
- (10) 《云浮市云安县土地利用总体规划（2010—2020年）》，云安县人民政府，2010年12月；
- (11) 《云浮市云城区土地利用总体规划（2010—2020年）》（报批稿），云浮市国土资源局云城分局，2010年12月。

三、规划的主要结论

1、岸线规划

本次港口岸线规划调整，主要因改扩建、选址变迁和新增三类港口码头项目需求引起。其中，华润西江发电厂及配套码头项目为选址变迁港口项目；南江口码头为扩建项目；瓦塘作业区原规划的温氏码头取消，该段岸线功能调整为游艇



休闲旅游岸线；珠钢星晖造船厂及物流园配套码头、长兴管桩厂码头为新增港口项目。

(1) 华润西江发电厂 2×660MW“上大压小”超超临界燃煤发电项目配套专用煤码头

该项目原先选址于都杨港区都骑作业区、六塘村岸线段，因厂区重新选址，计划将拟建码头迁至都杨镇牛远村岸线。码头新港址岸线在《云浮港总体规划》中未列入宜建港岸线，根据电厂码头建设需求，本次规划调整中将增加该段 875m 岸线为宜建港岸线，并在都杨港区新增牛远作业区。而原六塘村港址岸线考虑保留，并根据《云浮市城市总体规划》以及《云浮市西江新城总体规划》，此处岸线功能调整为游艇休闲旅游岸线。

(2) 南江口码头

该码头位于南江口港区的南江口作业区、南瑶油库下游约 300m 处，现有 2 个 1000 吨级散货泊位，码头总长 140m。根据南江口码头的营运发展需要，该码头拟将扩建计划调整为向现有码头下游新建 5 个 2000 吨级通用泊位（码头结构按 3000 吨级预留），码头岸线总长度将达到 350m。

(3) 云浮西江新城游艇休闲旅游岸线

根据《云浮市西江新城总体规划》，新城中心区的滨江沿岸，即都骑圩-猫山岸线段，后方土地规划功能已调整为滨江湿地公园、商业类、文化设施类、商业和居住类、体育类用地。

结合云浮市完善城市功能，发展滨江休闲旅游的需求，规划都骑圩大涌河口-猫山岸线段功能为游艇休闲旅游岸线，总长度为 3420m，其中位于都骑作业区的游艇休闲旅游岸线长度为 1200m，位于瓦塘作业区的岸线长度为 1220m，位于杨柳作业区的岸线长度为 1000m。

(4) 珠钢星晖造船厂及物流园配套码头

该项目选址于都杨镇云彭新村岸线段，开挖山体形成港池。考虑到开挖山体形成港池的稳定性受自然条件约束较大，在该处规划布置 1000m 岸线，珠钢星晖造船厂及物流园配套码头应在具体项目设计时，应充分考证自然因素，合理确定挖入式港池入口位置，拟将该港口岸线段纳入临近的都杨港区杨柳作业区。

(5) 广东长兴管桩有限公司配套码头

该项目选址于郁南县建城镇罗旁水闸口上游的风柜坳岸线段，码头为砂石料



斗泊位与管桩出运泊位。根据管桩厂设计方案，长兴管桩厂管桩出运码头岸线长度 85m，砂石料码头岸线长度 80m。

2、港区布置规划

结合云浮港岸线规划调整，以及新增、改扩建等港口项目的具体设计方案，修改云浮港部分港区、码头作业区的功能定位和平面布局规划。

(1) 都杨港区总体规划调整

1) 港区功能定位

都杨港区功能定位调整为：以煤炭、粮食等大宗散货、集装箱和杂货运输为主，发展公共货运码头与港口存储物流业务；为临港工业项目发展提供港口水运支持；结合云浮西江新城区的规划建设，发展港口休闲旅游产业。

2) 瓦塘作业区（功能调整）

位于都杨镇瓦塘村下游 500m 处，为服务于云浮西江新城区的城市滨江生活，促进云浮市港口休闲旅游产业的发展。规划 1220m 游艇旅游休闲岸线，后方陆上配套用地面积约 2.6 万 m^2 。

3) 牛远作业区（新增）

位于都杨镇牛远村，为临港工业项目的配套散货码头区，拟建设华润西江发电厂配套煤炭、石灰石接卸泊位和灰渣等出运泊位。一期拟建设 5 个 2000 吨级散货泊位(结构按 3000 吨级设计)，码头岸线总长 560m，二期预留码头岸线 315m。

4) 杨柳作业区（扩建）

为通用泊位作业区，以散杂货装卸为主，为后方临港工业区服务。作业区码头岸线分为两处，其一，位于杨柳圩下游猫山至关塘村之间，规划码头岸线长 300m，陆域纵深 260m，建设 4 个 2000 吨级通用泊位，港区陆域面积 9.57 万 m^2 ；此外，结合云浮西江新城区的城市滨江生活，于猫山上游约 1000m 规划为游艇旅游休闲岸线，后方陆上规划配套用地面积约 1.98 万 m^2 。

其二，为本次新增的码头岸线，位于都杨镇云彭新村岸线段，为珠钢星晖造船厂及物流园配套码头，采用挖入式港池布置，考虑到开挖山体形成港池的稳定性受自然条件约束较大，珠钢星晖造船厂及物流园配套码头应在具体项目设计时，充分考证自然因素，在规划的 1000m 宜建港岸线处，合理确定挖入式港池入口位置。珠钢星晖造船厂及物流园陆域用地在具体设计时应进一步与《城市总体规划》和《土地利用规划》相协调。



5) 都骑作业区（局部功能调整）

位于原都骑港下游，与现有港区码头相连成一体，为通用泊位作业区。目前，都骑通用码头正规划建设 4 个 1000 吨级泊位，岸线总长 249m，陆域面积约 8.8 万 m²。

该作业区六塘村附近规划的 610m 港口岸线，原为华润西江发电厂码头选址岸线，结合云浮西江新城城市建设和滨江地区土地功能调整，自大涌河口至六塘段 1200m 岸线均规划为游艇休闲旅游岸线，陆上配套用地 2.4 万 m²。

（2）南江口港区总体规划调整

1) 南江口作业区

位于郁南县南江口镇，为散货泊位区，以装卸煤炭、白泥散货为主，目前已建有 2 个 1000 吨级泊位，码头总长度 140m。规划在现有码头下游新建 5 个 2000 吨级通用泊位（结构按 3000 吨级预留），规划码头岸线总长 350m。码头岸线后方陆域为山体，需开山成陆以满足堆场空间要求，陆域面积约 14.51 万 m²。

（3）都城港区总体规划调整

1) 建城作业区（原罗旁作业区）

作业区码头岸线分为两处。其一位于建城镇龙湾村附近岸线，紧靠郁南县重点工业基地，为预留通用泊位区，为后方的建城、宝珠、大方、通门等地林业产品和水果出运服务。规划建设 7 个 2000 吨级通用泊位，岸线长度 500m，陆域纵深 400m，港区陆域面积 20 万 m²。

其二，为本次新增的码头岸线，位于建城镇罗旁水闸口上游的风柜坳岸线段，为拟建的长兴管桩厂砂石料斗与管桩出运码头区。其中长兴管桩厂出运码头占用岸线长度 85m，码头平台宽度为 21m，砂石料码头为一简易码头，仅设置砂石料斗及输送皮带机设备，码头占用岸线长度 80m。



第一章 港口发展现状

第一节 地理位置

云浮市位于广东省中西部、西江中游河段南岸，东与肇庆市、江门市、佛山市交界，南与阳江市、茂名市相邻，西与广西梧州接壤，北临西江，与肇庆市的封开县、德庆县隔江相望。市区陆路距肇庆约 60km，距广州约 140km，水路距香港 177 海里，上溯广西梧州 60 海里，水路经西江可到达云南、贵州、广西等省区。

云浮港位于珠江系西江“黄金水道”下游主干流南岸，西邻矿产资源丰富的大西南地区，东接经济发达的珠江三角洲地区，是将经济发达的华南和资源丰富的大西南连成一体枢纽，是珠三角通往大西南地区的重要通道。西江是珠江水系航运主干流，也是我国仅次于长江的第二大水运内河，流经云南、贵州、广西、广东等省（区）。

都杨港区位于云城区都杨镇，西江中游南岸，陆路距云浮市区约 22km，交通方便，水路至肇庆 63km，至广西梧州 119km。

南江口港区位于郁南县南江口镇、西江干流中游南岸，此处为西江与南江（罗定江）的交汇点。南江口港区水路至肇庆约 88km，至广州约 198km，至梧州约 85km，至郁南都城镇 36km。

都城港区位于西江干流中游南岸，郁南县都城镇附近，该处为黑河注入西江交汇点。都城港区是郁南县主要货物进出口码头，水陆交通方便。水路上通梧州、南宁，下达广州、港澳地区和华南地区，都城港区陆路至梧州约 49km，至肇庆 124km，至六都 59km。

第二节 港口现状

一、港口设施现状

（一）云浮港总体情况

云浮港包括都杨港区、六都港区、南江口港区和都城港区，现有码头泊位主要分布在西江干流南岸沿线。

截至 2011 年底，全港拥有生产性泊位 108 个，其中 2000 吨级泊位 14 个，



1000 吨级泊位 23 个，其余为千吨级以下泊位。泊位总长度 7280.3m，已使用岸线长 10824m，年综合通过能力为货物 4612 万吨，集装箱 40 万 TEU。

（二）都杨、南江口、都城港区情况

1、都杨港区

都杨港区现有码头泊位 9 个，其中 1000 吨级泊位 6 个，其余为千吨级以下泊位，均为通用散货泊位，泊位总长 677.7m。

都杨港区主要进出口货物为煤炭、建筑石料、石粉和其它货类等。

2、南江口港区

南江口港区是罗定市货物主要的进出口港。现有码头泊位 22 个，岸线总长度 1590.6m，设计通过能力 895 万吨。其中 1000 吨级泊位 1 个，其余均为千吨级以下泊位。港区现有煤炭专业泊位 1 个，成品油泊位 1 个，其余均为通用散货泊位。

南江口港区主要进出口货物为河沙、煤炭、建筑石料、水泥及制品、汽油、柴油、瓷泥等。

3、都城港区

都城港区周围矿产资源丰富，主要有钛铁矿、硅线石、白云石、花岗石，其中钛铁矿全省第一，硅线石储量全国第二，并有高岭土和煤等矿产资源。农林土产资源主要有松脂、桂皮、木薯、蚕茧、水果、竹笋、药材、茶叶等，全县木材蓄积量达 300 万立方米，是广东省用材林基地之一。

都城港区现有码头泊位共 14 个，泊位岸线总长 904.4m，设计通过能力 672 万吨。港区共有 1000 吨级的泊位 5 个，其他均为千吨级以下的泊位。港区现有粮食泊位 1 个，散装河沙装卸泊位 4 个，其余均为通用散货泊位。

都城港区主要进出口货物为河沙、煤炭及制品、建筑石料、玉米、饲料等。



表1.1 云浮港分港区码头泊位情况表（2011年）

港区	码头数 (个)	泊位数 (个)	泊位长度 (米)	吞吐能力 (万吨)	靠泊能力 (吨)	港区面积 (平方米)	作业区面积 (平方米)	库区面积 (平方米)	可建港岸线 (米)	已使用岸线 (米)
都杨港区	7	9	677.7	560	6700	115335	23536.6	32970	6000	1085
南江口港区	13	22	1590.6	895	9050	123400	18300	40401.3 8000 立方 米	7000	3650.1
都城港区	8	14	904.4	672	6000	69833	30800	25100 3200 立方 米	5000	1078.8
六都港区	25	63	4107.6	2485 40 万 TEU	21400	456503	99900	170400	10000	5010
合计	53	108	7280.3	4612 40 万 TEU	43150	764171	172536.6	268871.3 11200 立方 米	28000	10823.9

说明：1、表中吞吐能力是指年吞吐能力，“TEU”是指集装箱的吞吐能力；库区面积“立方米”是指储罐容积。

2、表中数据为 2011 年港口行业年度审查现场记录及实地勘察数据。

表1.2 都杨港区泊位一览表（2011年）

港区	码头名称	详细地址	投入使用时间	经营范围	装卸货物品 种及性质	年吞吐能 力	泊位 数量	泊位靠 泊能力	占用岸 线长度
都杨 港区	云浮市港务局都骑港务所	云浮市云城区都杨镇都骑村 268 号	1998 年 7 月	货物装卸	煤炭	140 万吨	2	1000 吨	120 米
	广东粤电环保材料有限公司	云浮市云城区都杨镇三合村	2006 年 1 月	散装货物装 卸	碳酸脱硫剂	30 万吨	1	900 吨	125 米
	云浮市博誉码头有限公司	云城区都杨镇金鱼沙大田头	2003 年 4 月	散装货物装 卸	煤炭	150 万吨	2	800 吨	500 米
	云浮市恒丰石业有限公司	云城区都杨镇西坑村	2000 年 2 月	散装货物装 卸	建筑石料、石 粉	40 万吨	1	1000 吨	120 米
	云浮市恒丰石业有限公司 (二码头)	云城区都杨镇西坑村	2002 年 3 月	散装货物装 卸	建筑石料、石 粉	50 万吨	1	1000 吨	120 米
	云浮市和力石料有限公司 云城区都杨镇新世友石场	云浮市云城区都杨镇都友村	2002 年 7 月	散装货物装 卸	建筑石料	100 万吨	1	1000 吨	100 米
	云浮市兴迅石料有限公司 兴迅花岗岩石场	云城区都杨镇都友村	2004 年 5 月	散装货物装 卸	建筑石料	50 万吨	1	1000 吨	60 米
	合计					560 万吨	9	6700 吨	677.7 米

表1.3 南江口港区泊位一览表（2011年）

港区	码头名称	详细地址	投入使用时间	经营范围	装卸货物品 种及性质	年吞吐能 力	泊位 数量	泊位靠 泊能力	占用岸 线长度
南江 口港 区	郁南县南江口镇恒广货场 码头	郁南县南江口镇南渡村委 会地心	2004年9月	散装货物装 卸	河沙、建筑石 料、水泥、黄 泥	50万吨	2	500吨	300米
	中材亨达水泥有限公司郁 南分公司	郁南县南江口镇南渡村委 会南渡经济社	1995年12月	散装货物装 卸	水泥及制品、 煤炭	200万吨	3	950吨	282.1 米
	郁南县南江口镇恒兴隆建 材购销部码头	郁南县南江口镇南瑶八村 水瓜口夏湖冲	2009年3月	散装货物装 卸	河沙	25万吨	1	500吨	100米
	中国石化股份有限公司广 东石油分公司南瑶油库	郁南县南江口镇南瑶村	1971年5月	危险化学品 装卸	汽油、柴油	250万吨	1	1000吨	700米
	广东罗定投资有限公司南 江港	郁南县南江口镇南瑶村委 会	1978年10月	货物装卸	煤炭及制品	70万吨	1	800吨	360米
	郁南县永隆码头装卸有限 公司	郁南县南江口镇下咀村民 委员会八坑口公路外河坎 边	2009年9月	散装货物装 卸	煤炭、饲料	50万吨	3	800吨	288米
	郁南县东佳陶瓷原料有限 公司	郁南县南江口镇港口村南 瑶角河段	2008年9月	散装货物装 卸	陶砂、陶瓷原 料	40万吨	1	800吨	700米
	浮市港务局南江口港务所 码头	郁南县南江口镇西江路	1971年9月	散装货物装 卸	河沙、饲料	30万吨	3	500吨	300米
	郁南县南江口佳德石粉厂 码头	郁南县南江口镇下咀村委 四坑	2007年9月	散装货物装 卸	石料	50万吨	1	600吨	150米
	云浮市立伟达石料制品有 限公司郁南恒泰码头	郁南县南江口镇下咀村委 五坑口河滩	2008年5月	散装货物装 卸	河沙	10万吨	1	500吨	100米

港区	码头名称	详细地址	投入使用时间	经营范围	装卸货物品 种及性质	年吞吐能 力	泊位 数量	泊位靠 泊能力	占用岸 线长度
	郁南县大华陶瓷原材料厂 大华码头	郁南县南江口镇下咀村委 六坑	2003年6月	散装货物装 卸	瓷泥	40万吨	1	800吨	60米
	郁南县通港货物装卸码头	郁南县南江口镇下咀村委 响水	2008年7月	散装货物装 卸	河沙、建筑石 料、煤炭	60万吨	3	800吨	250米
	郁南县连滩镇惠君陶瓷石 粉加工场	郁南县南江口镇下咀村委 七坑	2007年5月	散装货物装 卸	瓷砂	20万吨	1	500吨	60米
	合计					895万吨	22	9050吨	1590.6 米

表1.4 都城港区泊位一览表（2011年）

港区	码头名称	详细地址	投入使用时间	经营范围	装卸货物品 种及性质	年吞吐能 力	泊位 数量	泊位靠 泊能力	占用岸 线长度
都城 港区	郁南县西江标段银盘河沙 销售点	郁南县都城镇银盘村	2008年7月	河沙装卸	河沙	100万吨	1	900吨	150米
	郁南县都城镇银盘沙场码 头	郁南县都城镇银盘村	2008年7月	河沙装卸	河沙	60万吨	1	500吨	60米
	云浮广隆港货运有限公司	郁南县都城镇猫儿冲	2004年6月	散装货物装 卸	沙、石、白泥、 水泥	180万吨	3	900吨	149米
	郁南县都城汇富配送实业 有限公司	郁南县都城镇新灶口	1995年6月	散装货物装 卸	煤炭及制品、 河沙	100万吨	5	1000吨	329.8 米
	郁南县建成镇云龙沙场	郁南县建成镇梁园村	2008年7月	散装货物装 卸	河沙、建筑石 料	100万吨	1	500吨	60米
	郁南县建成镇何灿英沙场	郁南县建城中学前上咀河 边	2005年8月	河沙装卸	河沙	30万吨	1	800吨	80米
	郁南县建成镇凭湾河沙购 销部	郁南县建成镇凭湾原建城 砖厂	2008年7月	河沙装卸	河沙	100万吨	1	900吨	150米
	郁南锦峰饲料有限公司	郁南县建城镇工业开发区	2009年3月	散装货物装 卸	饲料、玉米	2万吨	1	500吨	100米
	合计					672万吨	14	6000吨	904.4 米

（三）航道现状

云浮市境内航道主要包括西江、罗定江、新兴江、白石河及高村河等干支流共 19 条航道，总里程约 448km。

西江是珠江水系的主干流，也是我国第二大水运内河，为交通部规划建设的水运主通道之一。西江流经云浮市境北部，西起郁南县都城镇，东至云城区杨柳镇，在云浮市境内的里程长约 109km。

西江在梧州下游的界首进入广东省境内。西江广东段航道现状为：界首至思贤滘 205km，全线设一类航标，现按国家内河三级航道进行维护，其中：界首~肇庆大桥航道维护标准为 $2.5 \times 80 \times 500\text{m}$ （航深×航宽×弯曲半径，下同），有封开西江大桥、德庆西江大桥、南广铁路西江特大桥、肇庆大桥（公路、铁路两用）、肇庆西江大桥（公路）5 座跨西江桥梁，桥梁净高分别为：18m、12.2m、24m、11.51m、18m；肇庆大桥~思贤窖维护标准为 $2.5 \times 50 \times 360\text{m}$ ，有江肇高速公路西江大桥，桥梁净高为 22m，为西江下游出海航道的组成部分。西江下游出海航道（肇庆以下）整治工程于 1996 年开始实施，建设标准为通航 3000t 级海轮。

根据交通部、广东省人民政府 2002 年下发的《关于广东省内河航道总体布局规划的批复》（交规划[2002]33 号）：西江航运干流南宁至肇庆（经云浮市）按国家三级航道标准（通航 1000 吨分节驳顶推船队）规划实施。

目前，云浮境内西江航道的的维护等级为 III 级航道，尺度为 $2.5\text{m} \times 80\text{m} \times 500\text{m}$ 。

根据《广东省内河航运发展规划（2010-2020）》，规划界首至肇庆大桥 171km 为内河二级航道，其中界首~都城 37km，需满足 1000t 级港澳航线船舶的通航要求，航道尺度为 $3.5 \times 80 \times 550\text{m}$ ；都城~肇庆 134km，需满足 2000t 级多用途集装箱船的通航要求，航道尺度为 $4.0 \times 80 \times 550\text{m}$ 。

表1.5 云浮市西江干流航道规划

航道名称	西江
起点	界首
止点	肇庆大桥
里程（km）	171
航宽（m）	80
水深（m）	3.5-4.0
通航船舶（吨）	2000 吨内河船舶



二、港口运营情况

1、云浮港吞吐量发展情况

《云浮港总体规划》采用的预测基准年为 2009 年。

经过几年的发展，云浮港的吞吐量得到较大的提升。2012 年，云浮港全港货物吞吐量 1354.7 万吨，比上年增长 12.4%。2009-2012 年，云浮港吞吐量经历了一个稳定的增长过程，年平均增长率达 25.5%。2012 年进港货物 572.8 万吨，占全港货物的 42.3%；从内外贸结构上看，内贸吞吐量 1231.8 万吨，占全港货物的比例为 90.9%；此外，集装箱吞吐量也经历了较快增长，2012 年集装箱吞吐量 8.6 万 TEU，年平均增长率 46.2%。

表1.6 2009-2012 年云浮港货物吞吐量现状指标表

年份 项目	2009 年	2010 年	2011 年	2012 年
全港货物总计（万吨）	685.6	1022.6	1205.8	1354.7
其中：进港	195.8	353.74	482.6	572.8
出港	489.8	668.86	723.2	781.9
内贸	639.7	942	1127.7	1231.8
外贸	45.9	80.6	78.1	122.9
其中：集装箱吞吐量 （万 TEU）	2.75	-	6.0	8.6

注：-表示数据缺失。

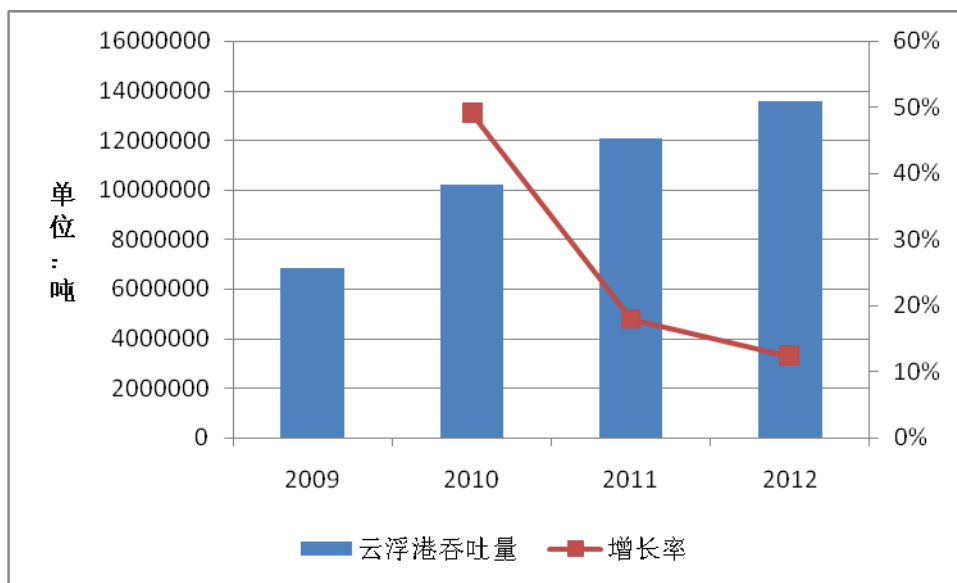


图1.1 云浮港吞吐量增长情况

2012年云浮港散水泥吞吐量达473.2万吨，占云浮港总吞吐量的35%，其它主要货类包括煤炭、金属矿石、河沙等干散货等。

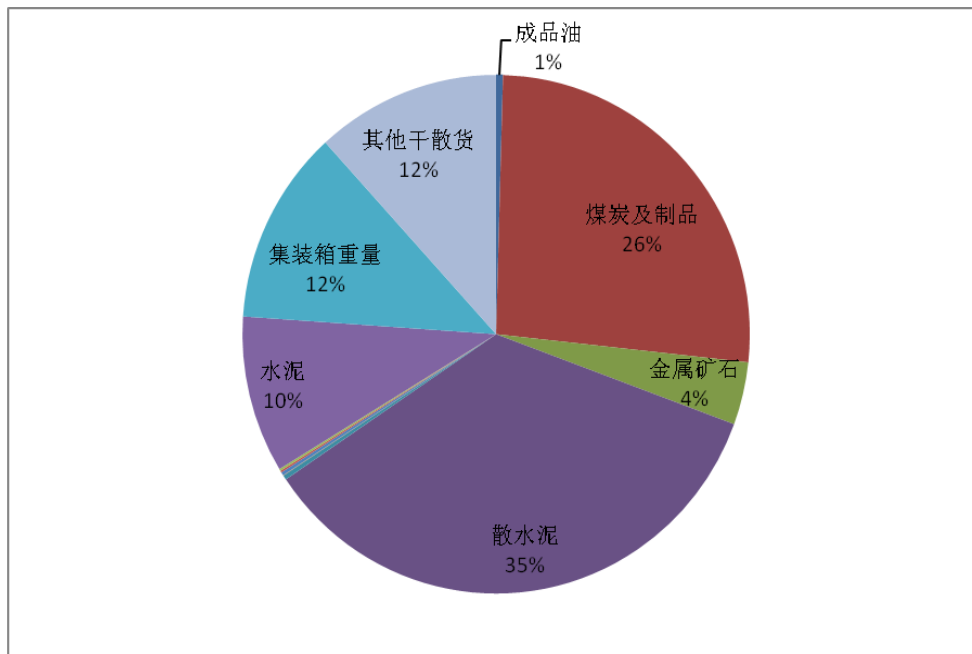


图1.2 2012年云浮港分货类构成情况

2、分港区吞吐量发展情况

(1) 都杨港区

2009年后都杨港区吞吐量快速增长，特别是2011年吞吐量实现大幅上涨，2012年，都杨港区货物吞吐量335.7万吨，年平均增长率31.1%。主要增加货类为煤炭、河沙等。

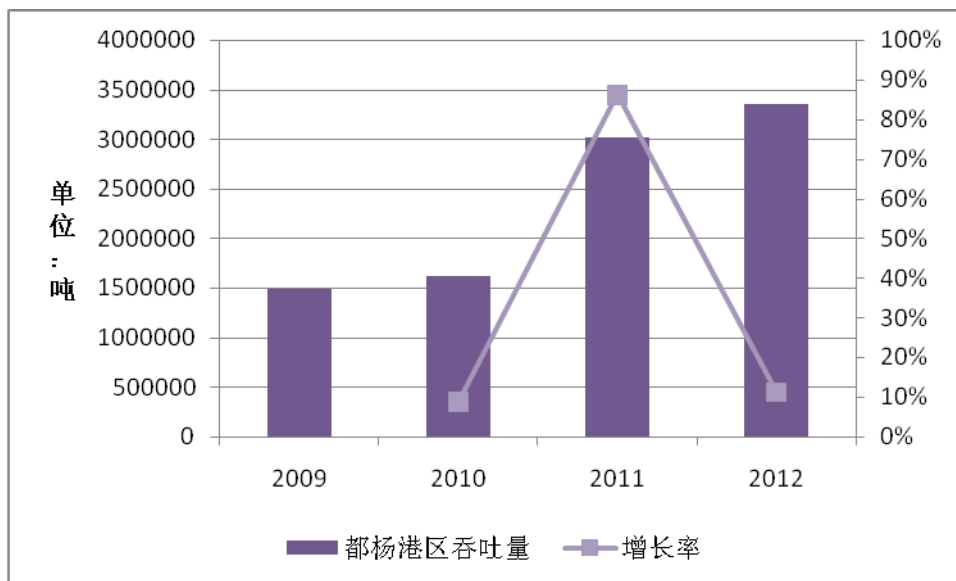


图1.3 都杨港区货物吞吐量情况

(2) 南江口港区

2009 年-2012 年，南江口港区的吞吐量保持稳定增长，2012 年货物吞吐量 213.9 万吨，比 2011 年增长 51.9%，是货物吞吐量增长最快的港区。

从分货类的情况来看，南江口港区的水泥、金属矿石、木材、粮食、煤炭等货类均有不同程度的增长，水泥等货类运量的增加主要服务于云浮市的产业发展以及城市建设。目前，云浮市已形成了石材、不锈钢制品、水泥、电力、硫化工、纺织服装、电子、电池等一批产业集群，有中国石都、东方硫都、中国不锈钢餐厨具之乡、广东重要水泥生产基地之称。未来随着云浮市西江新城的建设及产业的进一步发展及，将持续水泥、金属矿石、煤炭等货类的旺盛的运输需求，这对南江口港区的设施建设提出了更高的要求。

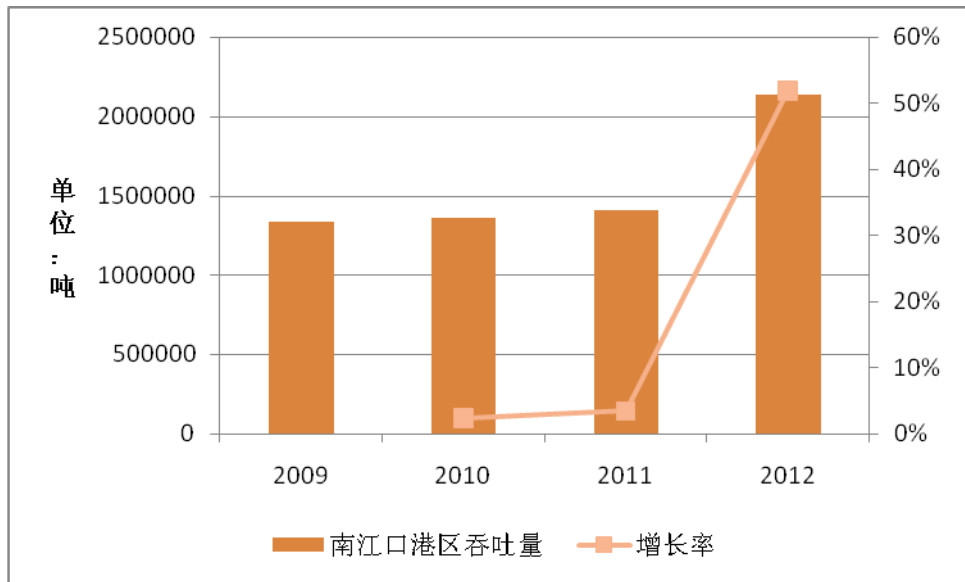


图1.4 南江口港区货物吞吐量情况

(3) 都城港区

2007-2012 年，都城港区货物吞吐量的波动较大。2012 年，货物吞吐量 25.1 万吨，相较于 2011 年的 38.2 万吨，出现下降趋势，主要表现在煤炭、粮食、化肥、水泥等货类，与临港企业的调整有关。

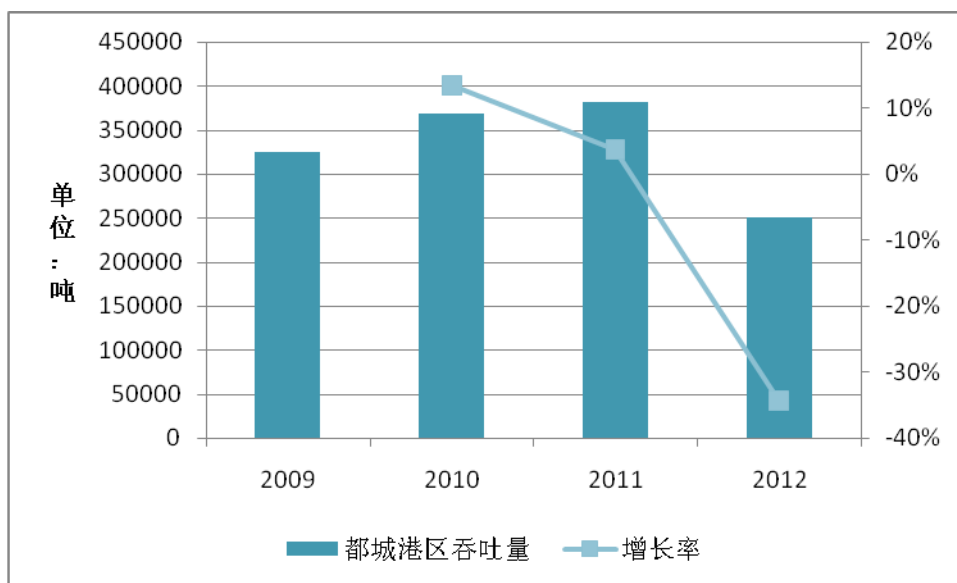


图1.5 都城港区货物吞吐量情况

第二章 规划调整的必要性

第一节 规划调整背景

港口总体规划是港口发展的蓝图，是港口建设和管理的基本依据。根据《云浮港总体规划》，云浮港将形成“一港四区”的布局，四区是指都城港区、六都港区、南江口港区、都杨港区。其中都杨、南江口、都城港区的功能定位如下：

都杨港区：以煤炭、粮食等大宗散货、集装箱和杂货运输为主，发展公共货运码头与港口存储物流业务，为佛山（云浮）产业转移工业园及周边地区提供货物运输服务。

南江口港区：以发展临港产业配套码头为主，为临港工业项目落户提供条件，货运以散货、杂货、油气运输为主。对城镇中心区岸线进行城市化改造，发展城市滨水休闲服务功能。

都城港区：城镇中心区岸线以发展城市滨水休闲等功能为主，城镇周边岸线兼顾临港产业的港口货运需求。

随着广东省区域协调发展战略及云浮市新城规划的实施，云浮港都杨、南江口、都城港区的发展面临着新的形势和要求。

1、振兴粤东西北成为广东全局发展的新战略

2013年7月，广东省委、省政府最新印发了《关于进一步促进粤东西北地区振兴发展的决定》（简称《决定》），振兴东西北成为广东全局发展的新战略。云浮市作为粤北地区的重要节点，承担着新的发展使命，对港口建设也提出了更高的要求。

2、西江新城建设蓄势待发

云浮市拟在现城市中心区的东北部、西江南岸，规划建设云浮新区西江新城，充分利用西江和山地自然环境，建设绿色、宜居的滨江城市生活区。新城区滨江地带规划为湿地公园、商贸和居住用地。此段西江岸线将结合城市居民的滨水生活进行功能调整，以满足云浮新城区发展的需要。

因此，为更好的适应全省经济、产业、城市发展的新格局，《云浮港总体规划》需要对都杨、南江口、都城港区规划方案进行局部调整。



第二节 港口吞吐量发展水平预测

《云浮港总体规划》预测基准年为 2009 年，预测水平年分别为 2015 年、2020 年和 2030 年，其预测结果如下：

表2.1 云浮港吞吐量发展水平预测表 单位：万吨

年份 货类	2009 年	2012 年	2015 年	2020 年	2030 年
煤炭	139.6	356.2	500	850	1050
石油、天然气及制品	4.8	5.9	10	15	20
矿物性建筑材料	36.9	-	60	40	30
水泥	333.5	605.6	800	1300	1700
其他货类	170.8	222.6	320	410	420
集装箱	-	164.4	180	335	380
集装箱（万 TEU）	2.8	8.6	15	30	40
合计	685.6	1354.7	1870	2950	3600

注：-表示数据暂缺。

表2.2 都杨、南江口、都城港区吞吐量预测表 单位：万吨

年份 港区	2009 年	2012 年	2015 年	2020 年	2030 年
都杨港区	149.1	335.7	575	1007	1285
南江口港区	133.1	213.9	308	370	385
都城港区	32.4	25.1	77	90	90

从表 2.1-表 2.2 可以看出，《云浮港总体规划》对云浮港货物吞吐量预测与近几年的发展趋势是一致的，基本能够反映云浮港的发展态势。

第三节 规划调整必要性

一、践行广东省区域协调发展的路线方针，提升港口作为地区经济发展重要交通基础设施的功能。

广东省第九次党代会确立区域协调发展战略以来，省委、省政府先后对加快县域经济发展、加快山区发展、促进粤东粤西粤北地区发展、推动产业和劳动力“双转移”等作出重要部署，粤东西北地区经济发展取得显著成就。

2013 年 1 月，中共政治局委员、广东省委书记胡春华到珠海、阳江、云浮

三市调研，在调研云浮时指出：“希望云浮千方百计加快发展。要重点抓好中心城区的扩容提质，集中力量完善交通基础设施建设，切实加强同周边地区的沟通联系，提升石材和不锈钢等传统产业，继续做大做强农业龙头企业，努力实现跨越发展。”

2013年7月，广东省委、省政府最新印发了《关于进一步促进粤东西北地区振兴发展的决定》（简称《决定》），发出了“振兴东西北”的动员令。振兴东西北成为广东全局发展的新战略。其中，云浮城区是粤北地区发展的重要节点。

云浮港位于珠江系西江“黄金水道”下游主干流南岸，西邻矿产资源丰富的大西南地区，东接经济发达的珠江三角洲地区，是珠三角通往大西南的重要通道。云浮港的发展，有助于构建云浮市与珠三角地区大宗物资交流的便捷物流通道，使云浮市的区位优势转化为经济优势，提升云浮市承接产业转移的区位竞争力。

因此，为落实省委胡春华书记要求，践行《决定》的精神，实现云浮市跨越发展，缩小区域发展的差距，进一步提升云浮港在地区经济产业发展中的作用，构建粤西北地区的交通枢纽，需对云浮港近期扩建项目进行规模提升和规划调整。

二、适应西江新城发展的需求，完善港口城市滨水休闲服务的功能。

2012年5月9日，广东省第十一次党代会明确提出：支持粤东西北地级市城区扩容提质、聚集发展、率先崛起。同年10月31日，广东省住房和城乡建设厅发布了《广东省促进粤东西北地区地级市城区扩容提质五年行动计划》，其中明确要求“云浮2017年中心城区规模需达到50-100平方公里”，并要求加快推进包含云浮西江新城在内的城市新区建设。

2013年7月，《关于进一步促进粤东西北地区振兴发展的决定》明确支持制定推动粤东西北地区地级市中心城区扩容提质的实施方案。支持只有1个市辖区的地级市选择1个县改设区，中心城区发展空间已饱和的地级市可将周边部分乡镇整合并入城区，支持各地级市规划建设1个新区。

为有效贯彻落实省关于“扩容提质”的战略部署和省领导的指示精神，切实做大做强中心城区，云浮市拟撤销云安县县级行政管理机构，正式设立“云浮新区”。随着云浮从现状群山环绕的“单中心”城市走向以云浮新区、云城区为核心的“一江四组团”，西江新城已然成为云浮城市中心城区扩容提质的核心载体。

由于城市格局的发展演变，《云浮市城市总体规划（2012-2020）》的编制工



作也在进行当中。根据《云浮西江新城总体规划（2013-2030）》，西江新城将发展成为“全国生态文明建设示范区的先导城区、联系珠三角与泛珠三角地区的区域性现代服务平台、云浮中心城区扩容提质的核心载体、云浮城市政治、经济、文化、教育中心”。随着西江新城规划的落实，西江沿线货运码头将逐渐减弱。西江新城将结合西江沿岸滨江公园的打造，沿西江设置游艇、游船等旅游观光和水上运动类码头泊位，带动和促进西江沿岸港口休闲产业的发展。

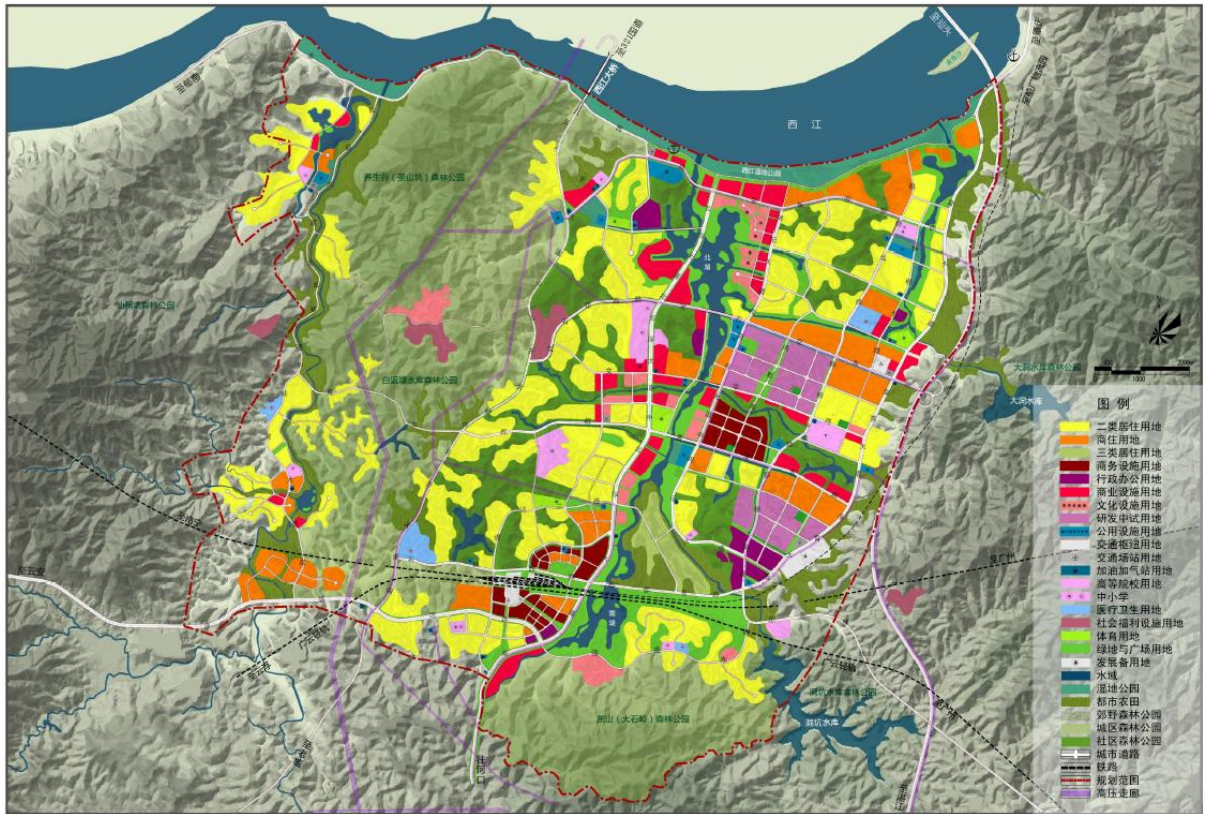


图 2.1 云浮市西江新城总体规划土地利用规划图

新城滨江沿线的内河岸线属于都杨港区，《云浮港总体规划》规划其功能为“以煤炭、粮食等大宗散货、集装箱和杂货运输为主，发展公共货运码头与港口存储物流业务，为佛山（云浮）产业转移工业园及周边地区提供货物运输服务”。而根据《云浮西江新城总体规划（2013-2030）》，岸线后方土地功能规划为居住用地及商业设施用地，随着城市规划的落实，为适应城市空间战略的实施，需要对规划岸线功能进行调整，以完善港口城市滨水休闲服务的功能。

三、满足云浮市近期项目需求，及时调整云浮港岸线利用及布局规划方案，增强项目的可操作性。

目前，依托“西江黄金水道”，云浮市正在整合交通部门码头和货主码头，加

快港口建设步伐。都杨、南江口、都城港区近期主要的码头项目主要包括西江都杨造船厂码头项目、华润西江发电厂 2×660MW“上大压小”超超临界燃煤发电项目配套专用煤码头工程项目、南江口码头扩建项目、长兴管桩有限公司配套码头项目、以及珠钢星晖造船厂及物流园配套码头项目。

(1) 华润西江发电厂 2×660MW“上大压小”超超临界燃煤发电项目配套专用煤码头工程项目

该项目是云浮市“十二五”期间的重大工业项目，原选址位于都杨港区都骑作业区、六塘村岸线段，根据《云浮西江新城总体规划（2013-2030）》，该段岸线后方规划为城市商业综合开发用地，为此，电厂项目进行了工程选址的调整，现工程选址调整为西江南岸云浮市云城区辖区东北部牛远村附近。

根据《广东华润西江发电厂 2×660MW“上大压小”超超临界燃煤发电项目配套专用煤码头工程可行性研究报告》，拟建码头近期年卸煤量为 300 万吨，远期为 600 万吨。

(2) 南江口码头扩建项目

公共港口码头设施是云浮市重要的交通基础设施组成，是云浮市参与区域生产要素分配、承接珠三角产业转移的重要载体。随着珠三角地区对周边地区的辐射带动作用不断增强，西江黄金水道作为珠三角连通广西等大西南地区的水道，其作用日益突显。云浮市正处于珠三角通往大西南的交通纽带地带，可充分利用这一区位优势，通过港口设施等级的提升和完善，建成粤西北地区的交通枢纽。

从港口营运现状的分析可以看出，2012 年南江口货物吞吐量 213.9 万吨，比 2011 年增长 51.9%，是货物吞吐量增长最快的港区，其中水泥、金属矿石、木材、粮食、煤炭等货类的运输量均有不同程度的提升。随着云浮市城市建设的进一步推进及产业的发展，对水泥等货类的需求将持续增加，可以预见南江口港区的吞吐量将持续增长态势，这对码头规模升级提出了进一步要求。

南江口码头是南江口港区重要的公共码头设施，位于西江干流中游南岸，是南广铁路南江口火车站和罗定、郁南工业园的重要配套，依托条件好，后方有较为充足的陆域可建设物流园区，为满足工业园发展规模的扩张带来的运输需求，更好的承接珠三角地区的产业转移，拟将扩建计划调整为向现有码头下游新建 5 个 2000 吨级通用泊位（码头结构按 3000 吨级预留），配套物流园占地面积 1000 亩。



(3) 临港产业配套码头项目

随着招商引资工作的推进，越来越多的临港企业进驻云浮。为发挥水域的交通优势，降低生产及运输成本，有利于产品沿西江辐射到珠三角城市和广西、海南等省份，香港长兴建材有限公司投资的广东长兴管桩有限公司落户于郁南都城港区的建城镇罗旁水闸口向上游 600 米处的风柜坳。

另外，珠钢星晖造船厂及物流园配套码头项目选址于都杨镇云彭新村岸线段。

因此，为满足云浮市建设项目的实施需求，增强其可操作性，需对云浮港都杨、南江口、都城港区岸线利用及规划方案进行局部补充调整，为港口管理部门项目审批提供依据。



第三章 港口岸线利用规划调整

第一节 原岸线利用规划

根据《云浮市总体规划》，云浮市西江沿岸岸线划分为都杨港区、六都港区、南江口港区、都城港区岸线，适应建港的可利用岸线长 21500m，其中已利用岸线 10650m，规划利用岸线 6479m，远景预留岸线 4371m。本报告仅涉及都杨港区、南江口港区、都城港区，不包括六都港区。

具体岸线利用规划如下：

(1) 都杨港区

位于云城区都杨镇，岸线主要分布在西江云城区段岸线的端远至牛远村之间，宜建港岸线长约 4500m，目前已建有云浮市嘉能环保码头、港务局码头、兴迅码头、恒丰石业码头、西坑瓷沙码头、新世友码头等，现状已利用岸线长 845m。

该段河道较为顺直，江面宽阔，达到 800m 左右，水深条件良好，后方陆域平坦。结合规划的临港工业布局，本港区规划为散货、件杂、集装箱、港口支持系统泊位等码头岸线。

(2) 南江口港区

位于郁南县南江口镇上迭至响水村，宜建港岸线达 4610m。已建有南瑶油库码头、南江港码头等，现状已利用岸线长 2670m。

该段岸线平顺，河面宽阔，岸线较为稳定，结合规划的临港工业布局，本港区规划为散货、杂货等码头岸线；同时，根据南江口城镇中心发展规划，规划有城市生活休闲岸线。

(3) 都城港区

位于郁南县了哥窿至涌口村，宜建港岸线为 3500m，目前已建有新灶口码头、广隆码头等，现状已利用岸线长 1500m。

该段岸线弯曲，呈“之”字型走势，岸线上、下游河道较宽，中部转弯处河道较窄，其沿江岸线后方基本为山丘，中部相对平坦的区域为都城城市中心区。



表3.1 港口岸线利用规划 1

单位：m

港区	宜建港岸线	其中		
		现状利用港口岸线	规划利用岸线	远景预留岸线
都杨港区	4500	845	2679	976
南江口港区	4610	2670	1340	600
都城港区	3500	1500	800	1200
总计	12610	5015	4819	2776

注：表中港口岸线总长度为可开发利用建港岸线长度，其中“规划利用岸线”表示规划水平内的开发岸线（2015~2030），主要结合大型临港企业的入驻，指导岸线的合理开发利用；“远景预留岸线”表示开发前景良好但暂不具备开发条件的岸线。

表3.2 港口岸线利用规划 2

序号	岸线名称	起止点	规划港口岸线长度(m)	已利用岸线(m)	岸线利用现状	规划用途
1	都杨港区	端远至牛远村	2679	845	云浮市嘉能环保码头、港务局码头、兴迅码头、恒丰石业码头、西坑瓷沙码头、新世友码头等	集装箱、散货、杂货、港口支持系统
2	南江口港区	上迭至响水村	1340	2670	南瑶油库码头、南江港码头等	散货、杂货
3	都城港区	了哥窿至涌口村	800	1500	新灶口码头、广隆码头等	散货、杂货
合计			4819	5015		

注：规划港口岸线长度不包括远景预留岸线

第二节 岸线利用规划调整方案

本次港口岸线规划调整，主要因改扩建、选址变迁和新增三类港口码头项目需求引起。其中，华润西江发电厂及配套码头项目为选址变迁港口项目；南江口码头为扩建项目；瓦塘作业区原规划的温氏码头取消，该段岸线重新调整为游艇休闲旅游岸线；珠钢星晖造船厂及物流园配套码头、长兴管桩厂码头为新增港口项目。

(1) 华润西江发电厂 2×660MW“上大压小”超超临界燃煤发电项目配套专用煤码头

该项目原先选址于都杨港区都骑作业区、六塘村岸线段，因厂区重新选址，

计划将拟建码头迁至都杨镇牛远村岸线。码头新港址岸线在《云浮港总体规划》中未列入宜建港岸线。《云浮港总体规划》中提出的“宜建港岸线”，是指岸线较顺直、后方陆域相对平坦且有一定陆域纵深，适宜建设普通港口的岸线段。

华润西江电厂码头是电厂接卸煤炭的配套工程，其选址应结合电厂主体项目选址确定。煤码头与煤仓之间通常采用皮带机运输，可跨越不利地形，实现远距离空间联系，即码头选址对紧邻岸线后方的陆域环境条件要求不高。

根据电厂码头建设需求，本项目一期拟建设 5 个 2000 吨级散货泊位（结构按 3000 吨级设计），码头总长 560m，二期预留码头岸线 315m。因此，本次规划调整中将增加该段 875m 岸线为宜建港岸线，并在都杨港区新增牛远作业区。

而原六塘村港址岸线考虑保留，并根据《云浮市城市总体规划》以及《云浮市西江新城总体规划》，该岸线后方为公园、商业及文化用地，故将该处岸线功能调整为游艇休闲旅游岸线。

（2）南江口码头

该码头位于南江口港区的南江口作业区、南瑶油库下游约 300m 处，现有 2 个 1000 吨级散货泊位，码头总长 140m。《云浮港总体规划》中沿现有码头向上游规划建设 2 个 1000 吨级通用泊位，岸线总长度 140m。

根据南江口码头的营运发展需要，该码头拟将扩建计划调整为向现有码头下游新建 5 个 2000 吨级通用泊位（码头结构按 3000 吨级预留），码头岸线总长度将达到 350m。

因此，调整南江口港区南渡涌-德庆西江大桥段的规划利用岸线长度，由原先的 440m，增加为 650m。

（3）云浮西江新城区游艇休闲旅游岸线

根据《云浮西江新城总体规划（2013-2030）》，云浮市将在东至规划的汕湛高速，西至南山河西侧，北至西江，南至大石岭森林公园北，约 87 平方公里的陆域范围，规划建设滨江新城区。

结合云浮市完善城市功能，发展滨江休闲旅游的需求，规划都骑圩大涌河口-猫山岸线段功能为游艇休闲旅游岸线，总长度为 3420m，其中位于都骑作业区大涌河口-六塘村段规划游艇休闲旅游岸线长度为 1200m，位于瓦塘作业区的岸线长度为 1220m，位于杨柳作业区杨柳圩-猫山上游的岸线长度为 1000m。



大涌河口-猫山岸线在《云浮港总体规划》中未全部规划为“宜建港岸线”，主要是从线后方多村镇和山体，对建设普通港口码头而言陆域空间不足，建设难度较大。但游艇休闲旅游岸线主要用于建设游艇码头，其布置形式灵活，对岸线形态和后方陆域空间要求不高，且在岸线功能利用上具有“非独占性”特点，即游艇休闲岸线在空间上可以和城市生活、景观旅游、生态保护等岸线功能统筹考虑。

因此，调整都杨港区都骑圩-猫山的宜建港岸线长度，由原来 1930m，增加为 4329m。

(4) 珠钢星晖造船厂及物流园配套码头

该项目选址于都杨镇云彭新村岸线段。该段岸线在《云浮港总体规划》未列入“宜建港岸线”，因为该处岸线后方为山体，近岸基本没有较多的平坦陆域，建港自然资源条件并不适宜发展普通的港口。

但就珠钢星晖造船厂及物流园项目而言，可依托此处山体建造船厂船坞。因此，结合造船厂及园区规划用地范围，在该处规划布置 1000m 临港工业及配套码头岸线，并将该段岸线纳入临近的都杨港区杨柳作业区，调整都杨港区猫山下游-关塘段的规划利用岸线长度，由原先的 300m，增加为 1300m。

(5) 广东长兴管桩有限公司配套码头

该项目选址于郁南县建城镇罗旁水闸口上游的风柜坳岸线段，码头为管桩出运泊位与砂石料斗泊位。根据管桩厂设计方案，长兴管桩厂出运码头占用岸线长度 85m，砂石料码头占用岸线长度 80m。

《云浮港总体规划》中未将此段岸线规划为“宜建港岸线”，也是因此处岸线后方陆域狭窄，多山体，不适宜建设普通港口项目。但长兴管桩厂码头为临港工业配套码头工程，其选址应结合厂区主体项目的选址确定。该厂区设计依托山体、河岸建设管桩堆场及码头设施，因此，将此段岸线调整为配套码头港口岸线，于都城港区田舍口-罗旁水闸段增加规划利用港口岸线长度 165m，并将该港口岸线段纳入临近的都城港区建城作业区。



表3.3 港口岸线利用规划 1（调整后） 单位：m

港区	宜建港岸线	其中		
		现状利用港口岸线	规划利用岸线	远景预留岸线
都杨港区	8774	845	7244	685
南江口港区	4820	2670	1550	600
都城港区	3665	1500	965	1200
总计	17259	5015	9759	2485

表3.4 港口岸线利用规划 2（调整后） 单位：m

序号	岸线名称	起止点	规划港口岸线长度	已利用岸线	岸线利用现状	规划用途
1	都杨港区	端远至牛远村	7244	845	云浮市嘉能环保码头、港务局码头、兴迅码头、恒丰石业码头、西坑瓷沙码头、新世友码头、珠钢星晖船厂及物流园码头、华润西江发电厂码头等	集装箱、散货、杂货、游艇休闲旅游、临港工业及配套码头、港口支持系统
3	南江口港区	上迭至响水村	1550	2670	南瑶油库码头、南江港码头等	散货、杂货
4	都城港区	了哥窿至涌口村	965	1500	新灶口码头、广隆码头、长兴管桩厂码头等	散货、杂货
合计			9759	5015		

注：规划港口岸线长度不包括远景预留岸线



第四章 港口总体布置规划调整

第一节 原港口总体布置规划

根据原《云浮港总体规划》，云浮港将形成“一港四区”的布局，分为都杨、六都、南江口、都城四大港区，其中都杨、南江口、都城三大港区的功能定位、作业区划分及规划布置如下：

(1) 都杨港区

以煤炭、粮食等大宗散货、集装箱和杂货运输为主，发展公共货运码头与港口存储物流业务，为佛山（云浮）产业转移工业园及周边地区提供货物运输服务。

(2) 南江口港区

以发展临港产业配套码头为主，为临港工业项目落户提供条件，货运以散货、杂货、油气运输为主。对城镇中心区岸线进行城市化改造，发展城市滨水休闲服务功能。

(3) 都城港区

城镇中心区岸线以发展城市滨水休闲等功能为主，城镇周边岸线兼顾临港产业的港口货运需求。

云浮港各港区码头作为内河港码头，功能上专业化与通用性并举，在“一港四区”布局的基础上，将四个港区划分成不同的作业区：

一、都杨港区

结合港区地形地貌特点、城市规划、临港产业布局及港区功能定位，都杨港区分为都友作业区、杨柳作业区、瓦塘作业区（温氏码头）、都骑作业区和端远作业区，各作业区陆域布置如下：

(1) 都友作业区

位于关塘村下游至水口村之间，为通用泊位作业区，以散杂货装卸为主，为后方临港工业服务。规划岸线长 500m，陆域纵深约 170m，建设 7 个 2000 吨级通用泊位，港区陆域面积 8.25 万 m²。

(2) 杨柳作业区

位于杨柳圩下游猫山至关塘村之间，为通用泊位作业区，以散杂货装卸为主，为后方临港工业区服务。规划码头岸线长 300m，陆域纵深 260m，建设 4 个 2000



吨级通用泊位，港区陆域面积 9.57 万 m^2 。

(3) 瓦塘作业区（温氏码头）

位于瓦塘村下游 500m 处，为通用泊位作业区，以散货、杂货码头装卸为主，近期主要为都杨温氏食品加工贸易基地与温氏集团服务，远期兼顾为佛山（云浮）产业转移工业园企业的原材料及产品输送提供水运服务。拟建设温氏码头岸线长 420m，规划建设 6 个 1000 吨级泊位（结构按 2000 吨级预留），港区陆域面积约 67.7 万 m^2 。

(4) 都骑作业区

位于原都骑港下游，与现有港区码头相连成一体，为通用泊位作业区。目前，都骑通用码头正规划建设 4 个 1000 吨级泊位，岸线总长 249m，陆域面积约 8.8 万 m^2 。

此外，该作业区还将建设华润西江发电厂的配套码头 6 个 2000 吨级散货泊位：一期建设 4 个泊位，码头岸线长 400m，二期扩建 2 个泊位，岸线长 210m。

(5) 端远作业区

位于端远下游、都骑圩上游约 300m 处，为综合性作业区，主要为后方临港工业服务，规划建设 4 个 2000 吨级泊位。此外，于其西侧规划布置云浮港港口支持系统服务岸线。

该作业区规划码头岸线总长 600m，其中港口支持系统岸线长 300m，陆域纵深约 95~135m，港区陆域约 6.88 万 m^2 ，包括港口支持系统用地 3.85 万 m^2 。

二、南江口港区

南江口港区分为响水作业区、三坑作业区、南江口作业区、水瓜口作业区和南渡作业区，其陆域布置如下：

(1) 响水作业区

位于响水村下游，讴塘沙下游约 300m，规划为综合性作业区，为后方临港工业服务，货种以集装箱、散货和杂货为主。规划建设 4 个 2000 吨级通用泊位。码头总长 300m，陆域纵深约 90m，港区陆域约 3 万 m^2 。

(2) 三坑作业区

位于郁南县三坑村西江南岸的上游，规划为通用泊位区，为后方临港企业服务，货种以散货和杂货为主。规划建设 4 个 2000 吨级通用泊位，码头总长 300m，陆域纵深 125m，港区陆域约 3.81 万 m^2 。



(3) 南江口作业区

位于郁南县南江口镇，为散货泊位区，以装卸煤炭、白泥散货为主，目前已建有 2 个 1000 吨级泊位。规划在现有码头上游新建 2 个 1000 吨级通用泊位，岸线总长 280m。码头岸线后方陆域为山体，需开山成陆以满足堆场空间要求，陆域面积约 7.46 万 m^2 。

(4) 水瓜口作业区

位于郁南县水瓜口附近，为综合性作业区，主要为后方规划的南广铁路南江口站商贸物流园区服务。规划建设 4 个 2000 吨级通用泊位，岸线长 300m。

该作业区目前建有南瑶油库的专用泊位。结合《云浮市饮用水源地环境保护规划》要求，本次规划中仅保留现有的南瑶油库油码头，远期将逐步搬迁。

(5) 南渡作业区

位于郁南县南渡口，为通用泊位区，以水泥、煤炭装卸为主，为后方工业园区服务。规划建设 4 个 2000 吨级通用泊位，岸线长 300m。

此外，罗定江口上游，南江口镇德庆西江大桥下游，现有一处简易南江口码头，岸线长约 300m。结合郁南县南江口土地利用规划，该段岸线后方未来将是南江口镇城市生活中心，因此，该段岸线可考虑暂维持现状，未来随着城市中心进一步发展，逐步退出货运功能。

三、都城港区

都城港区分为罗旁作业区、都城作业区和均冲作业区，各作业区陆域布置如下：

(1) 罗旁作业区

位于郁南县重点工业基地，为预留通用泊位区，为后方的罗旁、宝珠、大方、通门等地林业产品和水果出运服务。规划建设 7 个 2000 吨级通用泊位，岸线长度 500m，陆域纵深 400m，港区陆域面积 20 万 m^2 。

(2) 都城作业区

位于郁南县现有都城港，都城作业区目前主要有商贸城码头和都城汇富配送实业有限公司码头。商贸城码头为斜坡式简易码头；都城汇富配送实业有限公司码头位于都城新灶口，目前已建有 3 个 1000 吨级泊位。

结合郁南县城城区总体规划，商贸城码头后方将成为城市生活中心，因此，该段岸线考虑目前维持现状，未来随着城市中心进一步发展，逐步退出货运功能，



规划为城市生活亲水休闲岸线。

都城汇富配送实业有限公司码头受周边自然条件限制，规划该码头维持现状，未来都城港区重点发展罗旁作业区和均冲作业区。

(3) 均冲作业区

位于了哥窿下游，规划为通用泊位区，以装卸水泥、木材为主，为后方临港产业服务。规划建设 4 个 2000 吨级通用泊位，岸线长 300m，港区陆域面积 4.5 万 m²。

表4.1 港口规划主要指标表

	形成码头岸线 (m)	可建泊位数量 (个)	港口用地规模 (万 m ²)
都杨港区	2679	31	101.2
南江口港区	1340	18	16.86
都城港区	800	11	24.5
合计	4819	61	142.56

第二节 港口总体布置调整方案

结合云浮港岸线规划调整，以及新增、改扩建等港口项目的具体设计方案，修改云浮港部分港区、码头作业区的功能定位和平面布局规划。

本次码头结构等级规划应与相关航道规划协调，并预留未来升级的可能性。

一、都杨港区总体规划调整

1) 港区总体功能定位

结合《云浮西江新城区总体规划》，原规划的佛山（云浮）产业转移工业园临江的港口、工业用地，土地使用功能将调整为以发展城市商贸文化、居住和居民休闲旅游等城市生活功能为主，沿江将建设滨江湿地公园等绿色、生态休闲设施，其对应岸线使用功能也将从为工业及物流园及提供水路运输的港口岸线，调整为服务城市亲水生活为主。都杨港区的瓦塘作业区岸线使用功能由货运功能，调整为与城市亲水生活紧密联系的游艇休闲旅游岸线。

此外，广东华润西江发电厂选址搬迁、新增的珠钢星晖造船厂及物流园配套码头等临港工业项目的水运需求等，也进一步丰富了都杨港区的港口服务功能。

因此，都杨港区功能定位调整为：



以煤炭、粮食等大宗散货、集装箱和杂货运输为主，发展公共货运码头与港口存储物流业务；为临港工业项目发展提供港口水运支持；结合云浮西江新城区的规划建设，发展港口休闲旅游产业。

2) 瓦塘作业区（功能调整）

位于都杨镇瓦塘村下游 500m 处。为服务于云浮西江新城区的城市滨江生活，促进云浮市港口休闲旅游产业的发展，瓦塘作业区自六塘村-瓦塘-杨柳圩 1220m 岸线调整为游艇休闲旅游岸线，在后方陆域预留 2.6 万 m^2 游艇休闲旅游配套用地。

3) 牛远作业区（新增）

位于都杨镇牛远村，拟建设华润西江发电厂配套煤炭、石灰石接卸泊位和灰渣等出运泊位。一期拟建设 5 个 2000 吨级散货泊位（结构按 3000 吨级设计），码头岸线总长 560m，二期预留码头岸线 315m。

4) 杨柳作业区（扩建）

为通用泊位作业区，以散杂货装卸为主，主要为后方临港工业区服务。作业区码头岸线分为两处，其一，位于杨柳圩下游猫山至关塘村之间，规划码头岸线长 300m，陆域纵深 260m，建设 4 个 2000 吨级通用泊位，港区陆域面积 9.57 万 m^2 ；此外，结合云浮西江新城区的城市滨江生活，于猫山上游约 1000m 规划为游艇旅游休闲岸线，后方陆上规划配套用地面积约 1.98 万 m^2 。

其二，为本次新增的码头岸线，位于都杨镇云彭新村岸线段，为珠钢星晖造船厂及物流园配套码头。结合造船厂及物流园规划用地范围，规划布置 1000m 的临港工业及配套码头岸线，码头平面布局型式应在项目具体设计建设阶段，充分论证建港自然条件后合理确定，同时，厂区用地范围也应进一步与城市总体规划和土地利用规划相衔接。

5) 都骑作业区（局部功能调整）

位于原都骑港下游，与现有港区码头相连成一体，为通用泊位作业区。目前，都骑通用码头正规划建设 4 个 1000 吨级泊位，岸线总长 249m，陆域面积约 8.8 万 m^2 。

该作业区六塘村附近规划的 610m 货运港口岸线，原为华润西江发电厂码头选址岸线，结合云浮西江新城区城市建设和滨江地区土地功能调整，规划自大涌河口至六塘段 1200m 岸线均为游艇休闲旅游岸线，后方陆上配套用地面积约 2.4



万 m²。

二、南江口港区总体规划调整

结合南江口码头升级扩建计划，调南江口作业区总体布置方案。

1) 南江口作业区

位于郁南县南江口镇，为散货泊位区，以装卸煤炭、白泥散货为主，目前已建有 2 个 1000 吨级泊位，码头总长度 140m。规划在现有码头下游新建 5 个 2000 吨级通用泊位（结构按 3000 吨级设计），规划码头岸线总长 350m。码头岸线后方陆域为山体，需开山成陆以满足堆场空间要求，陆域面积约 14.51 万 m²。

三、都城港区总体规划调整

根据云浮市行政区域调整，“罗旁镇”已撤并入建城镇，故调整原规划中的“罗旁作业区”名称为“建城作业区”，并结合新增的长兴管桩厂配套码头项目，扩大建城作业区的规划岸线范围和作业区总体布置方案。

1) 建城作业区（原罗旁作业区）

作业区码头岸线分为两处。其一，位于建城镇龙湾村附近岸线，紧靠郁南县重点工业基地，为预留通用泊位区，为后方的建城、宝珠、大方、通门等地林业产品和水果出运服务。规划建设 7 个 2000 吨级通用泊位，岸线长度 500m，陆域纵深 400m，港区陆域面积 20 万 m²。

其二，为本次新增的码头岸线，位于建城镇罗旁水闸口上游的风柜坳岸线段，为拟建的长兴管桩厂砂石料斗与管桩出运码头区。其中长兴管桩厂出运码头占用岸线长度 85m，码头平台宽度为 21m，砂石料码头为一简易码头，仅设置砂石料斗及输送皮带机设备，码头占用岸线长度 80m。

表4.2 港口规划主要指标表（调整后）

	形成码头岸线（m）	可建泊位数量 （个）	港口用地规模（万 m ² ）
都杨港区	3659	36	40.48
南江口港区	1550	21	23.91
都城港区	965	12	24.5
合计	6174	69	88.89

第三节 港界

本次规划调整的各作业区水、陆域及岸线主要控制点坐标见下表（坐标系统



采用 1954 北京坐标系)。

一、都杨港区

(一) 牛远作业区

表4.3 水域港界坐标表

编号	X	Y
A	2558948.059	37630476.909
B	2559183.017	37630848.923
C	2559223.400	37630428.627
D	2558958.961	37630428.627

(二) 杨柳作业区

表4.4 岸线控制点坐标表 (珠钢星晖造船厂及物流园岸线)

编号	X	Y
A	255294.974	37623658.754
B	2556104.495	37624245.845

表4.5 水域港界坐标表

编号	X	Y
A	2553574.465	37622384.067
B	2553733.117	37622711.673
C	2553690.369	37622696.820
D	2553559.611	37622426.815

表4.6 陆域港界坐标表

编号	X	Y
E	2553357.777	37622524.871
F	2553532.147	37622863.177
G	2553287.031	37622923.712
H	2553174.550	37622585.893
O	2552961.875	37621395.257
P	2553026.351	37621565.456
Q	2552923.994	37621603.826
R	2552860.667	37621434.889

表4.7 岸线控制点坐标表 (游艇休闲旅游岸线)

编号	X	Y
L	2552940.655	37621329.597
M	2553151.189	37621894.829
N	2553447.934	37622293.350

(三) 瓦塘作业区

表4.8 岸线控制点坐标表

编号	X	Y
A	2552722.889	37620130.096
B	2552787.659	37620762.428
C	2552940.655	37621329.597

表4.9 陆域港界坐标表

B	2552787.659	37620762.428
D	2552854.524	37621010.303
E	2552753.937	37621021.376
F	2551687.184	37620773.918

(四) 都骑作业区

表4.10 水域港界坐标表

编号	X	Y
A	2553136.375	37620947.682
B	2553250.532	37618457.691
C	2553220.439	37618469.900
D	2553124.099	37618699.510

表4.11 岸线控制点坐标表

编号	X	Y
H	2552972.550	37618955.659
I	2552879.723	37619163.350
J	2552772.889	37620130.069
K	2552826.306	37619646.710
L	2552776.609	37619641.218
M	2552830.026	37619157.858

表4.12 陆域港界坐标表

编号	X	Y
C	2553220.439	37618469.900
D	2553124.099	37618699.510
E	2553044.110	37618742.938
F	2552790.472	37618341.448
G	2552914.297	37619794.802
I	2552879.723	37619163.350
K	2552826.306	37619646.710
L	2552776.609	37619641.218



编号	X	Y
M	2552830.026	37619157.858

二、南江口港区

(一) 南江口作业区

表4.13 水域港界坐标表

编号	X	Y
A	2559310.816	37580987.484
B	2559279.433	37581536.702
C	2559251.193	37581505.039
D	2559279.154	37581015.723

表4.14 陆域港界坐标表

编号	X	Y
C	2559251.193	37581505.039
D	2559279.154	37581015.723
E	2559068.868	37581003.707
F	2558878.564	37581483.746

三、都城港区

(一) 建城作业区

表4.15 岸线控制点坐标表

编号	X	Y
A	2566219.036	37557792.094
B	2566177.406	37557860.942
C	2566039.582	37558276.121
D	2566015.069	37558353.915

第四节 锚地

一、《云浮港总体规划》中锚地规划

为适应云浮港的发展需要,结合港区泊位规划布局及规划期内的码头建设规模,相应布置了锚地,分别位于都骑圩、黄湾村、二坑村、南瑶口和田舍口附近,详见下表。



表4.16 港口锚地规划表

锚地名称	控制点	控制点坐标 (1954 北京坐标系统)		功能	水深 (m)	底质	水域面积 (万 m ²)	最大船型锚位数
		X	Y					
都骑锚地	M1	2553652.283	37618051.660	待泊锚地	4.0	细砂层	3.75	4 个
	M2	2553533.562	37618271.672					
	M3	2553520.276	37617980.428					
	M4	2553401.555	37618200.439					
黄湾锚地	M1	2553517.173	37605058.085	待泊锚地	4.0	细砂层	3.75	4 个
	M2	2553379.325	37605266.646					
	M3	2553392.037	37604975.376					
	M4	2553254.188	37605183.937					
二坑锚地	M1	2559421.984	37585373.338	待泊锚地	4.0	细砂层	3.75	4 个
	M2	2559457.701	37585620.773					
	M3	2559273.523	37585394.768					
	M4	2553254.188	37605183.937					
南瑶锚地	M1	2559502.062	37581108.852	待泊锚地	4.0	细砂层	3.75	4 个
	M2	2559502.062	37581358.852					
	M3	2559352.062	37581108.852					
	M4	2559352.062	37581358.852					
都城锚地	M1	2568845.640	37554304.629	待泊锚地	4.0	细砂层	3.75	4 个
	M2	2568688.129	37554498.769					
	M3	2568729.156	37554210.122					
	M4	2568571.645	37554404.262					

二、 港口锚地规划调整

本次规划调整中，华润西江电厂搬至都杨港区最东端新增的牛远作业区，距离上游其它作业区规划锚地较远，并且华润西江电厂配套码头规划泊位数及到港船舶较多，因此在都杨港区牛远作业区新增牛远锚地，控制点坐标见下表（坐标系统采用 1954 北京坐标系）。

表4.17 锚地控制点坐标表

锚地名称	控制点	控制点坐标（1954 北京坐标系）		功能	水深（m）	底质	水域面积（万 m ² ）	最大船型锚位数
		X	Y					
牛远锚地	M1	2559582.628	37 630889.853	待泊锚地	20	细砂层	1.4	1 个
	M2	2559586.806	37 630959.728					
	M3	2559786.450	37630947.789					
	M4	2559782.271	37 630877.913					



第五章 环境保护规划调整

第一节 环境现状

一、云浮港港区污染防治现状

根据云浮市交通运输局提供的资料，云浮港各港区近期未发生环境污染事故，港区主要污染物为工作人员生活污水，污染物产生情况见表 5.1；港区各码头均自建有相应污染防治设施自行处理，各港区现有污染防治措施如表 5.2。

表 5.1 各港区污水统计表

港区名称	设计靠泊能力(吨级)	最大污水量 (m ³ /d)	人均用水系数
都杨港区	5400	12.96	根据《广东省用水定额 (试行)》(2007) 取 150L/人 日
南江口港区	11520	27.648	
都城港区	45600	109.44	

表 5.2 云浮港各港区区现有污染防治措施

港区名称	种类	排放源	污染物	防治措施和设备	排放去向
都杨港区	废水	生活污水、冲洗废水、初期雨水	COD	多数码头无废水处理设施，废水未经处理直接外排；云浮市嘉能环保材料有限公司码头、云城区都杨镇都友兴迅花岗石场码头、云浮港都骑通用码头设有废水处理装置，废水处理后部分回用，剩余外排。船舶含油污水由船方自行交由有资质单位处理	大涌河
	废气	港区机械和船舶燃油废气、建材、矿石装卸过程中产生的粉尘	粉尘、CO 和 NO ₂	运输道路、装卸和储存场所洒水抑尘；云浮市嘉能环保材料有限公司货物运输采用全封闭管路运输；采用低油耗流动机械，并加装尾气净化装置	环境空气
	噪声	生产机械噪声、港区内车辆和船舶产生的交通噪声	噪声	对设备定期维护保养	周围环境
	固废	船舶垃圾和陆域垃圾	生活和生产垃圾	环卫部门统一处理	垃圾填埋场

港区名称	种类	排放源	污染物	防治措施和设备	排放去向
南江口港区	废水	生活污水、冲洗废水、初期雨水	COD	部分码头设废水处理设施，多数码头由于规模小，建成投产日期均较早，无废水处理设施，废水未经处理直接外排	无
	废气	港区机械和船舶燃油废气、煤炭和杂件装卸过程中产生的粉尘	粉尘、非甲烷总烃、CO 和 NO ₂	洒水抑尘，保持装卸和储存场所不起尘；水泥码头采用全封闭管路运输，转载点设布袋除尘器；煤码头设自动喷雾洒水，皮带及装卸点设布袋除尘器；郁南县南瑶油库码头油品装运全部密闭、采用浮顶罐、对储罐喷淋降温以降低呼吸损耗；采用低油耗流动机械，并加装尾气净化装置	环境空气
	噪声	生产机械噪声、港区内车辆和船舶产生的交通噪声	噪声	对设备定期维护保养	周围环境
	固废	船舶垃圾和陆域垃圾	生活和生产垃圾	环卫部门统一处理	垃圾填埋场
都城港区	废水	生活污水、冲洗废水、船舶污水、初期雨水	石油类、COD	多数码头无废水处理设施，废水未经处理直接外排；船舶含油污水由船方自行交由有资质单位处理；部分码头废水处理达标后外排	西江支流
	废气	港区机械和船舶燃油废气、水泥和杂件装卸过程中产生的粉尘、油品储存和装卸中产生的烃类物质	粉尘、非甲烷总烃、CO 和 NO ₂	运输石粉的码头采用全封闭管路运输，转载点设布袋除尘器；经常洒水，保持装卸和储存场所不起尘；采用低油耗流动机械，并加装尾气净化装置	环境空气
	噪声	生产机械噪声、港区内车辆和船舶产生的交通噪声	噪声	对设备定期维护保养	周围环境
	固废	船舶垃圾和陆域垃圾	生活和生产垃圾	环卫部门统一处理	垃圾填埋场

注：目前港区业主码头多、公用码头少，岸线利用率较低；环评执行率低，相关污染控制措施覆盖率及达标排放率得不到保证；码头布局不合理等等历史遗留问题制约着港口的经济发展与当地环境保护。

二、沿江污水处理厂现状及规划

云浮港区产生的污水均由自建污水处理设施处理后、冲洗，并未依托周边污水处理厂处理。港区周边已建及规划污水处理厂如下：

(1) 云安县污水处理厂

云安县污水处理厂位于云安县六都镇三墩村云浮天山水泥厂东侧，面积为 30 亩，总投资 1600 多万元，规模为日处理生活污水 2 万吨，分二期建设（目前一期竣工投产），工艺选用国内较先进的 CASS 工艺。项目建成后，云安县城将实现生活污水集中处理，达标排放，污水处理率将达到 90% 以上。尾水排放蓬远河，排污口离西江 5360 米。

(2) 郁南县都源环保有限公司

郁南县都源环保有限公司（原名郁南县城生活污水处理厂）是由云浮市德禹环保有限公司投资建设和经营。厂址位于县城鹅公埗，总占地面积约 35 亩，设计总规模为日处理污水 3 万吨，工程分三期建设。首期占地 15 亩，日处理生活污水 1 万吨，现已配套管网 2.5 公里，服务面积 7 平方公里，服务人口约 6.7 万人。

郁南县城生活污水处理厂由广州市环境保护工程设计院设计，采用 UNIAO（一体化多级 AO 生物处理技术）工艺，其特点是节约能耗，污泥处理量小，易于管理。生活污水通过厂外泵站提升泵站（设在九塘埗排灌站对面）将污水加压输送到污水处理厂内，先经格栅，接着污水自流入平流沉砂池，去除污水中的砂粒。经沉砂池处理后污水进入生化处理阶段，通过微生物的作用去除污水中的有机物、氨氮、磷等污染物，使污水得到净化。处理后出水排到鹅公埗，最后经鹅公埗电排站排入西江。出厂水质达到国家《城镇污水处理厂污染物排放标准》（GB18918-2002）一级 B 标准和广东省地方标准《水污染排放限值》（DB44/26-2001）第二时段的一级标准。

首期工程于 2003 年 12 月立项建设，经过快速、有序的紧张施工，于 2008 年 6 月开始进水调试，试运行。经过试产情况表明，其工艺运行稳定，设备运转良好，运行负荷达到 80% 左右。

(3) 佛山（云浮）产业转移工业园污水处理厂

佛山（云浮）产业转移工业园污水处理厂位于佛山（云浮）产业转移工业园内，建设规模 1 万吨/天，工程总造价约 2400 万元。

(4) 南江口污水处理厂



根据《郁南县南江口镇总体规划（2005-2020年）》中规划内容，南江口镇计划建污水处理厂一个，选址在镇区东部的南江河口附近，规划2010年前先建第一期，设计处理规模为1.5万 m^3/d ；2020年处理规模扩建至3.2万 m^3/d ，厂区用地面积4500平方米。

第二节 岸线规划布局建议

(1) 将西江各饮用水源一、二级保护区所涉及岸线作为生态保护岸线。

(2) 根据《云浮市饮用水源地环境保护规划》，将云浮西江段各饮用水源保护区对应的岸线均规划为生态岸线，并按照《云浮市饮用水源地环境保护规划（2006-2020年）》的要求进行开发利用。

第三节 港口建设环保要求

规划逐步对原有港口进行技术改造，分批更新性能差，造成污染较重的机械设备，增加环境保护设施，优先着重解决煤炭粉尘污染和含煤、含油污水污染问题；对新建泊位应坚持环保设施与码头建设同时设计、同时施工、同时投入使用原则，保证到2030年各港口环境保护指标达到国内同类港口先进水平。

(1) 所有凡涉及饮用水源保护区及水产种质资源保护区的新建码头作业区、锚地在其项目建设时需进行水产种质资源保护区的影响专题论证报告，进一步分析其选址合理性，并将论证结果纳入其环境影响评价报告书中。

(2) 禁止施工船舶直接将含油废水直接排入西江，船舶洗舱废水、舱底油污水均由船舶带走，不在本河段排放；确需要排放的由船舶自备油水分离器处理达到《船舶污染物排放标准》按照海事部门指定水域进行排放。



第六章 港口总体规划调整与相关规划关系

一、与云浮港总体规划的关系

根据《云浮港总体规划》，云浮港的性质为：云浮港是广东省内河地区重要港口，是联系珠江三角洲与大西南地区之间物资交流的水路交通枢纽；是粤西北地区对外开放的重要窗口，是腹地资源开发、生产力布局和区域经济发展的重要依托；是云浮市综合交通运输体系的重要组成，是云浮市发展临港工业和现代物流业的重要平台。云浮港将以工农业原材料及产品、矿产资源和内外贸集装箱储运为主，相应加快发展临港工业、物流园区、城市滨水休闲等现代港口物流服务功能，成为多功能、综合性的地方重要港口。

根据云浮港的性质，云浮港将具备装卸储运、多式联运、临港产业、综合物流服务、信息服务、生活休闲等各项功能。

本规划方案调整在港口功能定位、各港区总体划分，岸线规划和港口规划布置原则、环境保护规划方面与《云浮港总体规划》均是符合的。

二、与土地利用总体规划的关系

本工程陆域布置规划结合了《云浮市云城区土地利用总体规划（2010-2020年）》《云浮市云安县土地利用总体规划（2010-2020年）》、《郁南县土地利用总体规划（2010—2020）》，各港区作业区的陆域布置方案已结合各城镇的土地利用规划，与所在城镇的土地利用规划相符合。在云浮港具体港口项目申报立项和规划建设中，将遵循“不得占用基本农田”的原则。

三、与城市总体规划的关系

《云浮市城市总体规划（2012-2020）》提出云浮市发展定位为“全国生态文明发展示范区、全省农村改革发展试验区、循环经济和人居环境建设示范市、广东富庶文明的大西关。”并提出“依托优越的航运条件，整合提升港口运输能力，为城市发展提供交通支撑”，“大力发展西江内河航运，重点发展六都港、都城港和南江口港，促进西江沿线港口码头协调发展。”

本规划的港口岸线规划及码头作业区布置调整，总体上与城市总体规划是相符的，并有利于更进一步发挥港口的基础作用，带动城市发展。



附：《云浮港总体规划-布局方案调整报告》（初稿）反馈意见及

处置情况汇总表

序号	单位	意见	处理意见
1	云浮市规划编制委员会	<p>1、建议将第 1 页“一、规划背景”第六段中的“西江新城区”、“云浮新城区”修改为“云浮新区西江新城”。</p> <p>2、建议在第 1 页“二、编制依据和主要参考文件夹”中增加“《云浮市城市总体规划（2012-2020）》（征求意见稿），云浮市人民政府，2013 年 9 月”、“《云浮新区发展总体规划（2013-2030）》（印发稿），云浮市人民政府，2013 年 9 月”，并将“云浮西江新城总体规划（2013-2030），云浮市人民政府，2013 年 7 月”修改为“《云浮西江新城总体规划（2013-2030）》（征求意见稿），云浮市人民政府，2013 年 9 月；”</p> <p>3、建议将第 3 页第 8 行中的“西江湿地公园”修改为“滨江湿地公园”。</p> <p>4、由于行政区域调整，“罗旁镇”已撤并入建城镇，因此，凡文中出现的“罗旁镇”均应修改为“建城镇”。</p> <p>5、杨柳作业区（扩增），不符合西江新城工业厂区迁出，保留生活岸线和生态岸线的要求，建议取消“杨柳作业区”以及珠钢星晖造船厂及物流园配套码头。</p> <p>6、建议与《云浮市城市总体规划（2012-2020）》及《云浮西江新城总体规划（2013-2030）》等规划相衔接。</p>	<p>1、采纳。</p> <p>2、采纳。</p> <p>3、采纳。</p> <p>4、采纳。</p> <p>5、据悉珠钢星晖造船厂及物流园项目前期研究和立项工作正在进行中，暂维持原规划调整。</p> <p>6、采纳，详见第六章港口总体规划调整与相关规划关系和相关图纸。</p>
2	云浮市发展和改革委员会	<p>1.建议在“布局方案调整报告”中增加位于云安县六都镇四坑西江河段的广东云浮电厂易地“上大压小”D 厂（2×30 万千瓦级）超临界循环流化床燃煤发电工程配套运输码头。广东云浮电厂易地“上大压小”D 厂（2×30 万千瓦级）超临界循环流化床燃煤发电工程（即云浮电厂 D 厂项目）是广东省粤电集团有限公司战略发展重要投资建设项目，也是云浮市全力推进的电力建设项目，为此建议在六都镇四坑西江河段增加云浮电厂 D 厂项目运输码头，海岸线长约 500 米。</p> <p>2.由于云安县六都镇四坑至云浮新港的西江岸线水流平稳，岸坡基本稳定，后方陆域平整宽阔，集疏运条件便利，是建设码头的优质岸线，建设把该岸线都纳入建设码头的岸线，并按程序申请将该岸线的水资源保护区及取水口适当调整。</p>	<p>1、该项目位于六都港区，详见《云浮港总体规划-六都港区规划布局方案调整报告》</p> <p>2、同上</p>
3	云浮市国土	建议该规划要充分与当地土地利用总体规划衔接，建	采纳，见第六章港

	资源和城乡规划管理局	设时不得占用基本农田	口总体规划调整与相关规划关系。
4	云浮市环境保护局	一、建议《调整报告》认真核实是否与西江现有及规划的饮用水源保护区范围有冲突，特别是南江口港区总体规划调整。 二、建议规划调整编制规划环评或编章。	1、采纳，无冲突。 2、采纳，已增加相应章节。
5	云浮市水务局	原则同意本规划--布局方案调整,由于西江是省级管理河道,根据广东省河道堤防管理条例和广东省河道行洪控制线管理办法等有关规定,工程建设方案最终需报省水利厅审批。	-
6	云浮市经济和信息化局	无意见	-
7	云浮市云城区人民政府	无意见	-
8	佛山（云浮）产业转移工业园管理委员会	无意见	-
9	云安县交通局	无意见	-
10	郁南县交通运输局	一、P23, 广东长兴管桩有限公司配套码头规划利用港口岸线长度 21m, 该岸线长度还没包含堆场的岸线部分, 建议增加岸线长度: ①长兴管桩出运码头岸线长度 85 米; ②长兴管桩厂砂石料斗码头岸线长度 80 米。 二、P3, 3) 南江口码头, 文中“新建 5 个 2000 吨级通用泊位”与新上报省重点项目的“3 个 3000 吨级泊位”有误, 请市局查实。	一、采纳。 二、与市交通局初步沟通, 暂维持该规划调整。
11	罗定市交通运输局	无意见	-
12	郁南县人民政府	一、对报告中规划布置的港口码头, 尚未完善环评报告审批的, 或未通过项目验收的, 要补办相关的环评报告及验收手续。 二、鉴于南江口镇现用西江沙地头饮用水源地现正拟划分水源地保护区, 该饮用水源地吸水口上游为南江口港码头密集区, 现有码头 7 个, 特别目前规划布局中南江口作业区拟将扩建 5 个 2000 吨级通用泊位, 这将对位于下游的该水源地造成较大影响。 因此南江口码头扩建对南江口水源地保护产生冲突。现已向市环保局提出暂缓对该保护区的划定, 我县也已展开另行选址工作, 尽快完成新水源地的搬迁。建议待上级同意该方案后, 再动工兴建。	一、不在本规划报告的工作范围内, 由具体项目进行落实。 二、采纳, 在具体项目的建设中进行进一步落实。
13	云安县人民	1、“云浮港总体规划方案调整报告(初稿)”中第四章	1、详见《云浮港总



	<p>政府</p>	<p>第一节第二点六都港区部分，建议将原来规划 3 个作业区调整为 4 个作业区，并增设 1 个作业区为上六作业区，新增作业区建议规划 2000 吨级泊位为 10 个。该作业区位于六都镇下四村渡口至上六村委，岸线总长 5 公里。</p> <p>2、第四章第一节第二点“六都港区”部分最后一段，调整为云浮市饮用水源保护区，在新增上六作业区内，如今后该作业区需规划建设，云浮市饮用水源保护区要作相应调整。</p> <p>3.第四章第一节第二点“六都港区”第三小点“六都作业区”岸线总长减少为 1 公里。</p> <p>4.第四章第一节第二点“六都港区”第一小点“四围塘作业区”建议在拟增加 12 个泊位的基础上，发挥岸线的最大效益，能增加多少泊位就增加多少泊位。</p> <p>5. 第四章第一节第二点“六都港区”第二小点“黄湾作业区”建议在拟增加 11 个泊位的基础上，发挥岸线的最大效益，能增加多少泊位就增加多少泊位。</p>	<p>体规划-六都港区规划布局方案调整报告》</p> <p>2、同上</p> <p>3、同上</p> <p>4、同上</p> <p>5、同上</p>
--	-----------	-------------------------------------------------------------------------------------------------------------------------------------------------------------------------------------------------------------------------------------------------------------------------------------------------------------------------------------------------------------------------------------------------------------------------------	----------------------------------------------------------------------------